

Псковские храмы

А. Б. Постников

Храм святых мучеников Мины, Виктора и Викентия в селе Кусва Псковского уезда в XVI–XX вв.*

**Четвертая каменная церковь
(начало 1680-х — по настоящее время)**

В конце XVII века вместо деревянного храма был возведён каменный на старом основании. Документов, позволяющих точно датировать эту перестройку, пока не обнаружено. Но по стилистическим признакам церковь датируется восьмидесятыми годами 17 века. В это время Псковской епархией управлял митрополит Маркелл (1682–1691). Известно, что на 1680-е годы приходится период активного каменного строительства в Пскове и за его пределами. После пожара 1682 года, от которого сильно пострадал Псков, одной из главных забот митрополита Маркелла была организация восстановительных работ, связанных с ремонтом и перестройкой Псковских церквей. Вероятно, к этому времени можно отнести возобновление старинной каменной церкви XVI в. в архиерейском селе Кусва во имя святых мучеников Мины, Виктора и Викентия.

Первоначальный облик храма значительно искажён позднейшими переделками и постройками. Но сохранившаяся древняя часть здания позволяет представить его старые формы. Здание выполнено в древнепсковской строительной традиции, с использованием некоторых архитектурных деталей, присущих зодчеству нового времени. Ныне храм представляет собой одноглавый чет-

верик, перекрытый сомкнутым коробовым сводом. Он имеет одну апсиду украшенную валиковыми разводами. Строительный материал — известняк и кирпич. С западной стороны к четверику примыкает притвор. Стены притвора ниже стен четверика. Потолок притвора сомкнут сводом. На Западной стене притвора над входом в храм была установлена традиционная псковская звонница для колоколов. Древняя глава и барабан не сохранились. Вероятно, глава имела форму обычной луковицы, а барабан украшался псковским орнаментальным пояском из поребрика и бегунца. Кровля была перекрыта на восемь скатов. В XVI в. храм имел обычное для псковского зодчества деление боковых фасадов лопатками с арочным завершением. Об этом свидетельствует сохранившаяся нижняя часть стены северного фасада, обращенного к реке. Она разделена четырьмя невысокими лопатками прямоугольной формы.

При перестройке церкви в конце XVII в. её декоративное убранство приобрело новые черты. Верхняя часть стен со сводами были сложены вновь из плиты. Крупные оконные проёмы выложены кирпичом и снабжены коваными решётками. Фронтоны северной, южной и восточной стен получили красивое завершение в виде выпуклых кирпичных киотов, каждый из которых оригинален. Особенно нарядным было окно южного фасада, обрамленное декоративным наличником из резного кирпича в стиле «нарышкинского» барокко. Каменное узорочье этого окна увенчано трёхарочным киотом и украшено барельефными столбиками. В глубине трёх ниш с полукруглым завершением могли быть

* Окончание. Начало в № 38/2013 г.

Постников Арсений Борисович — старший научный сотрудник Древлехранилища Псковского музея-заповедника

вставлены образа святых мучеников Мины, Виктора и Викентия. Южному фасаду придавалось главное значение в декоративном оформлении храма, поскольку он был обращён к полю, со стороны которого подходила дорога из Пскова.

По убеждению Ю. П. Спегальского, «орнаментация XVII века церкви в селе Кусва является ярким доказательством очень большой опытности псковских каменщиков в применении и в выполнении орнамента, причем на примере церкви видно, что это умение было присуще мастерам XV–XVI веков и сохраниено в XVII веке»⁷⁸. При этом Ю. П. Спегальский полагал, что весь объем церкви в Кусве был возведён в XVII в.

Е. Н. Морозкина различает в архитектуре памятника три основных строительных периода:

«1. Древнейший, от которого сохранилось основание четверика, апсида с аркатурой из висячих жгутов (характерной для храмов XV–XVI веков) и нижняя часть северной стены с лопатками.

2. Крупная перестройка XVII — начала XVIII веков, когда были переложены стены церкви, лишившейся лопаток; переделаны её своды; в верху стен были выложены красивые кирпичные ниши-киоты, с запада пристроена трапезная с кирпичным порталом. Кровля церкви оставалась восьмискатной (или, во всяком случае, была выше теперешней).

3. Конец XVIII — начало XIX веков: церковь получила четырёхскатную кровлю, срезавшую обрамление ниш; были пристроены придел и колокольня, закрывшие кирпичный портал трапезной. К этому периоду относится и церковная глава. Последний строительный период, видимо, занял большой отрезок времени: на пороге трапезной выложена дата одного из крупных ремонтов — 1899 год»⁷⁹.

В царствование Петра I в связи с необходимостью средств на ведение Северной войны была проведена полная секуляризация церковных вотчинных земель в пользу государства. Уже в 1701 г. архиерейская вотчина на Псковской земле была взята в казну⁸⁰.

Однако вскоре некоторое послабление в государственной политике по отношению

к духовенству все же произошло. В 1705 г. в церковной реформе наметился частичный отход от жесткой линии сплошной секуляризации церковных владений. Пять епархий, в числе которых Псковская и Новгородская, были выведены из-под управления Монастырского приказа. Такое решение стало возможным по следующим причинам: во-первых, большинство монастырей этих епархий оказались малолюдными, маловотчинными и не располагавшими достаточным количеством средств, необходимых для своей жизнедеятельности. Ранее такие бедные обители частично поддерживались из государственной казны, которая предоставляла ругу на их содержание. После отнятия вотчин они и вовсе пришли в упадок. Во-вторых, близость к театрам военных действий ставила прифронтовые области в более тяжелое положение по сравнению с внутренними территориями государства. Беспрестанные дополнительные поборы на армейские нужды, разорительные постой воинских частей, требования о поставках подвод и фуража приводили население северо-западных земель России к крайнему оскудению. Поэтому возвращение псковским монастырям и архиерейским кафедрам их вотчин и выведение их из подчинения Монастырскому приказу давало спасительную возможность для восстановления разрушенных духовных хозяйств, предотвращая тем самым их полное разорение⁸¹.

За годы Северной войны, находясь в тяжелом материальном положении, псковская епархия значительно оскудела. Это отразилось на состоянии городских и сельских церквей. Положенные пошлины с духовенства в прежних объемах собирать не удавалось. Доходы архиерейского дома сократились. В этих условиях Митрополит Псковский и Изборский Иосиф (Римский-Корсаков) (1699–1717) искал другие способы сосредоточения в архиерейской казне наличных средств. Ежегодные доходы епархии были незначительны, и не позволяли Иосифу поддерживать положение митрополичьей кафедры на желаемом уровне. Запросы и потребности были больше, чем возможности. Тогда преосвященный Иосиф пошёл по пути уже проторенному своим предместником Иларионом. Он стал производить изъятия

церковной утвари из приписных церквей в казну архиерейского дома. Впоследствии, псковичи, жалуясь в 1721 г. Сенату на нерадивость епархиальных властей в отношении содержания храмов, объясняли, что при митрополите Иосифе «от приписных к архиерейскому дому церковей колокола, образа, сосуды, утварь, казна и книги взяты в архиерейский дом; образа и книги проданы, церкви остались в запустении, без пения и украшения и почти все развалились, ибо стояли давно без кровлей»⁸². По свидетельству челобитной псковских купеческих людей и церковных старост от 1722 г., «доходов тех церковей с вотчин в архиерейской дом збирается многое число». При этом, «митрополичья дому приказные люди тем церквам чинят запустение и крестьяном разорение»⁸³. В какой-то степени оскудение затронуло и приписную церковь в Кусве, о чем сообщается позднее в источнике 1730 г.⁸⁴

В 1710 г. Псковская земля сильно пострадала от эпидемии чумы. Моровое поветрие, появившись впервые в Восточной Пруссии, через Прибалтику проникло в Ригу. Участвовавшие в прибалтийских походах и взятии Риги псковские полки заразились смертоносной язвой, и в августе 1710 г. при возвращении из-под Риги, принесли чуму в Псков. Эпидемия привела к катастрофическим последствиям. По свидетельству Новгородской летописи, в 1710 году «взят бысть славный Немецкий град Рига, генералом Борисом Петровичем Шереметевым. Того же лета, с месяца августа, бысть мор в Риге и в Ругодиве, во Пскове, в Изборске, в Порхове, во Гдове, в Торжку, и во всех уездах Псковских и Новгородских, сущих под Псков; и толкое множество помре людей во Пскове, яко погребати не успеваху и на всяк день у всякой церкви погребут человек 40 или 50 или 60, а иногда и больше, и многия церкви быша без пения, яко священницы помроша; такжеже и по волостем. И обдержа тое смертоносное поветрие во Пскове и во всех вышереченных местех до Рожества Христова 7219 года»⁸⁵. Чума во Пскове и его окрестностях свирепствовала с лета до зимы 1710 года, приведя к опустошению множество населенных мест. Только в городе население сократилось в три с лишним раза⁸⁶.

Проведенная сразу после прекращения мора перепись Пскова 1711 г. отметила в Завелицкой сотне города «Двор бывшего архиерейского села Кусвы поп Иван Георгиев от роду тритцеть; в подсоседстве посацкой человек Егор Минин шестидесят, жена Анна Сомсонова пятидесят пяти. Кормитца Егор Христовым именем»⁸⁷. Из этой записи не совсем понятно, почему Кусва названа «бывшим архиерейским селом». Вероятно, пострадав от разорения во время чумы, погост перестал использоваться как загородный архиерейский дом, и оставался лишь погостом с приписной церковью в составе Троицкой вотчины. С той поры тридцатилетний священник Иван Георгиев перебрался на жительство в город. Возможно, также, что он стал вдовцом, поскольку не упоминаются члены его семьи. Если же он лишился во время мора семьи, то уже не мог продолжать служения на приходе и жить в селе. В таком случае, перебравшись в город, ему следовало ожидать архиерейского решения о своей дальнейшей судьбе, поскольку, по каноническим правилам вдовы священники либо должны принимать постриг, либо платить «епитрахильная» пошрины с грамот на служение вдовым иереям⁸⁸. Да и сам приход, пострадавший от чумы ждал перемен в составе своего церковного причта.

Псковский архиерейский Троицкий дом, в вотчине которого находился Кусовской погост, представлял собой сложный организм со множеством служб административного, хозяйственного, судебного и прочего назначения. Его управленческие структуры находились на Владычном дворе в псковском Кроме, располагаясь к югу от кафедрального Троицкого собора. Там, рядом с митрополичьими палатами и домовыми церквями помещались здания архиерейских приказов (Судного, Казенного, Житницкого, Вотчинного). Во главе приказной администрации стоял дьяк архиерейского дома. Ему подчинялся штат подьячих и прочих чинов, таких, как стряпчие, «волостели (для управления вотчинами), десятильники (для гражданского суда церковных людей, сбора с них подати), казначеи и т. д.»⁸⁹. В архиерейский дом ежегодно поступали пошрины, взимаемые с крестьян приписных церковных вотчин, а также

обязательные сборы от служащего духовенства. Кроме того, архиерейские крестьяне и бобыли использовались в неземледельческих трудовых повинностях, исполняя различные распоряжения троицких домовых служителей. Это могли быть строительные работы, промыслы, заготовка материалов и съестных припасов, поставка подвод и фуража и многое другое. Не случайно в переписной книге Пскова 1711 г. в описании городской Кстовской сотни сообщается: «Двор псковскаго архиерейскаго дому дьяка Михайла Колпашикова, от роду ему сорок четыре, жена ево Наталья тритцати девяти. <...> Из архиерейской вотчины взяты из деревень живут крестьянские дети для домовой работы на время бес крепостей: <...> Кусовского приказу з деревни Кресток Петр Антипов дватцати...»⁹⁰. Таким образом, в обязанности крестьян из владычной вотчины входило еще и обслуживание архиерейской администрации. Приведенная запись переписной книги содержит важное указание на существование особого «**Кусовского приказа**» в вотчинном управлении архиерейского дома. В соответствии с территориальным принципом разделения обширной вотчины псковских владык, село Кусва с прилегающей округой относилось к самостоятельному ведомству, что облегчало хозяйственное управление.

Летом 1716 г. через Кусву пролегал путь государыни царицы Прасковьи Федоровны (1664–1723), вдовствующей супруги царя Иоанна Алексеевича и ее дочерей царевен Анны Иоанновны (1693–1740) (впоследствии Императрицы Всероссийской) и Параскевы Иоанновны (1694–1731), которые приезжали из Петербурга в свою псковскую дворцовую волость. Эта волость располагалась в Псковском уезде, включая целый ряд деревень в Демяницкой и Завелицкой засадах⁹¹. Центр ее помещался на землях южного побережья Псковского озера и в низовьях реки Великой, где «на левом берегу, ниже погоста Кусвы, в двух верстах, находился и «подъезжий дворец» государыни, по коему эта волость и поныне называется “Дворец”»⁹². Таким образом, Мининский храм в Кусве мог навещаться богомольцами из царствующего Дома Романовых. Во время своего следования высочайшие путешественницы посетили

псковский Иоанно-Предотеченский женский монастырь. Там государыня Прасковья Федоровна распорядилась о том, чтобы во игуменьи была поставлена ее давняя знакомая Евстолия (Ладыгина)⁹³, которую она хорошо знала с молодости, когда Евстолия служила у царицы Евдокии Лопухиной. В качестве поддержки своей ставленницы царица делала вклады в монастырь, о чем сохранились свидетельства в надписи на образе Николы Чудотворца из Ивановского храма: «В 1716 году в сентябре месяце в 12 числе будучи Ее Величество Благоверная Государыня Царица и Великая Княгиня Параскева Федоровна и с Государыней Царевной Анной Иоанновной и с Государыней Царевной Параскевой Иоанновной в Ивановском девичьем монастыре пожаловала на церковное строение на иконостас денег 50 рублей, да два покрыва на Благоверных Княгинь золотных и в оба пришествия жаловала игуменю Евстолию Ладыгину и с сестрами довольною милостынею»⁹⁴. Тоскуя по обжитому уюту подмосковной усадьбы Измайлова, Великие княгини летом приезжали на Псковскую землю, чтобы отдохнуть на природе от болотистого, шумного и неприветливого Санкт-Петербурга, в котором им приходилось жить по воле Петра⁹⁵.

После смерти митрополита Иосифа в 1717 г. псковская кафедра пустовала более полутора лет. Лишь в июне 1718 г. горожанам стало известно, что в С.-Петербурге государь назначил архиереем во Псков ученого выходца из Малороссии ректора Киево-Могилянской академии **Феофана Прокоповича** (1718–1725). Новый владыка не сразу появился в городе, и в дальнейшем предпочитал жить не в своей епархии, а в столице, где одновременно состоял в должности вице-президента Синода. По воле Петра I он являлся главным идеологом, апологетом и проводником церковной реформации в России в протестантском духе.

Летом 1718 г. царица Параскева Федоровна вновь посетила Псков и побывала в Ивановском девичьем монастыре. Проведав свою ставленницу игуменью Евстолию (Ладыгину), она поехала далее во дворцовую волость на Завеличье. В том же году Прокопович прибыл во Псков, чтобы познакомиться с епархией. Он также посетил Ивановский

монастырь, сестры которого «встретили его с образом, хлебом и солью»⁹⁶. Во время своего подъезда Феофан мог побывать и в Кусве, поскольку это архиерейское село с загородным домом, тем более, что оно расположено всего в двух верстах от Дворца — вотчинной усадьбы государыни Прасковьи Федоровны. Как известно, Прокопович любил высшее общество, и стремился быть к нему поближе.

Феофан застал псковскую провинцию крайне разорённой и запущенной, а город безлюдным и полуразрушенным. Позднее он писал об этих первых своих впечатлениях: «Врученная мне епархия велми скудна <...>. А дом [архиерейский. — А. П.] я застал весьма нагий и пометеный <...> триста дворов [крестьянских за ним. — А. П.] сказуют на лице насилу сыщется: мором пустоты много сделалось. И еще через несколько лет прежде меня и при мне великий недород был». Увидев псковскую скудость и захоlustье, Феофан был доволен хотя бы тем, что ему позволили жить в столице: «... понеже жить велено в С.-Петербурге (что мне благоприятно и радостно есть)...» и сетовал на то, что разорённая епархия не могла дать достаточно средств для его архиерейского содержания⁹⁷.

В то время в Пскове к архиерейскому дому были приписаны 18 монастырей и 23 церкви (всего 41 церковь) и «те монастыри и церкви... многие запустели, а церковного пения и украшения и вновь строения нет». Вседневная служба сохранялась тогда лишь в 22 приходских храмах, оставшихся под ведением посадских людей⁹⁸.

Летом следующего 1719 г. Феофан вновь посетил Псков, и продолжил объезд епархии.

Согласно ревизским сказкам 1720 г. в то время «на погосте Кусвь» служили поп Анфиноген Костентинов и дьячек Алексей Васильев. У попа было два взрослых сына Савва 25 лет и Тимофей 23-х, а у дьячка, которому самому было 27 лет, имелся сын Василий двух лет. Обе духовных семьи проживали своими дворами при церкви. «По осмотру 722-го году причетнических 2 двора»⁹⁹.

По свидетельству одного из противников архиепископа, новгородского дворянина Ивана Носова, Феофан, «во время архиерействования своего в Пскове многия святыя

церкви и монастыри, для богомерзкаго своего лакомства, псковскому архиерейскому дому приписал, от которых вотчины и всякие доходы отнял, и к оному дому присовокупил, и священнослужителей отрешил, и тем оных безгласных учинил. Еще ж от них церковныя имена, всякую утварь и колокола, отобрав, распродал и в непристойныя монашеству роскоши употребил. <...> Оным же злодеем, Феофаном, и в главной соборной ризнице со священных облачений крупный жемчуг обира... и продаван...»¹⁰⁰. В результате такого «архипастырского служения» одной из древнейших русских епархий кроме разорения был причинен значительный хозяйственный и нравственный урон.

Только при новом епископе Псковском и Нарвском Рафаиле (Заборовском) (1725–1731) были предприняты меры по восстановлению порушенной церковной жизни в Псковской епархии. В 1730 году он доносил Синоду о результатах своей деятельности: «а ныне у меня приписные монастыри и церкви возобновлены и всякими потребами удовольствованы»¹⁰¹. Далее в отчете перечислялись 10 монастырских и 6 приходских и домовых архиерейских церквей, среди которых называлась и церковь «Мины и Виктора и Викентия, что на Кусфь»¹⁰².

При проведении второй ревизии душ мужского пола в 1745–1747 гг. была составлена «Переписная книга по городу Пскову с пригороды и с уездами и всей Псковской правинции белому духовенству». В ней учитывались все «действительные священно и церковно служители», а также их дети мужского пола. Начало ее составления относится ко времени правления на Псковской епископской кафедре Стефана (Калиновского), а окончание приходится уже на архиерействование Симона (Тодорского). Согласно сказке, составленной писцами 9 февраля 1745 г. и поданной в канцелярию ревизии Псковской провинции, «Кусовскаго погоста при ц(е)ркви с(вя)тых мученикъ Мины, Виктора и Викентия приходских 108 дворов». В храме служили: поп Афанасий Иванов 62 лет от роду и дьячек Алексей Васильев 54 лет. «По промемории, присланной въ 747-м году февраля 7 дня изо Псковской Д(у)ховной Кансистеріи — понамар Кирилла Ивановъ —

19» лет. «Итого при оной ц(е)ркви» было трое служителей, у которых детей «при них не имѣется»¹⁰³.

К середине XVIII в. село Куева утратило свое значение как загородное архиерейское подворье. При епископе Псковском и Нарвском Вениамине (Пуцек-Григоровиче) (1758–1761) производилась починка архиерейских домов в Псковском кремле и в монастыре Пантелеймона Дальнего на устье Черехи. По данным митрополита Евгения (Болховитинова) в 1760 г. «построены вновь городской при соборе и загородный в Пантелеймонове монастыре архиерейские дома преосвященным Вениамином»¹⁰⁴. О ремонте построек в Куеве не сообщается. Это означает, что местные владыки уже давно перестали посещать свое село как место для загородного отдыха, предоставив его строения и земли вотчинному управлению Троицкого дома.

В царствование Екатерины II псковской епархией управлял **архиепископ Иннокентий (Нечаев)** (1763–1798). Императрица любила великорусских учёных монахов и возвысила Иннокентия, назначив его псковским владыкой и членом Синода (с 1766 г.), что предполагало его жительство в Петербурге. Именно ему приходилось в соответствии с общероссийской реформой по секуляризации церковных владений проводить её в жизнь на Псковской земле в 1764–65 гг., с чем он успешно справился. Секуляризация была законодательно оформлена указом Екатерины II от 26 февраля 1764 г. согласно которому отобранные у духовенства земли и крестьяне были переданы в управление Коллегии экономии, то есть стали государственными¹⁰⁵. При этом было проведено радикальное сокращение численности монастырей за счет упразднения малобратственных и бедных обителей. Что же касается их церковной утвари, то она поступала в распоряжение епархиальных архиерейских домов.

Накануне секуляризации, 29 ноября 1762 г. состоялся именной указ императрицы Екатерины II под названием «Инструкция учреждающейся от нас о церковных имениях комиссии». Согласно указу, названной Комиссии надлежало собрать сведения о численности духовных имений, объеме доходов

с них получаемых, и о числе крестьянских душ, живущих на церковных землях. Точные сведения были необходимы для определения духовных штатов после изъятия церковных вотчин в казну, и для назначения государственного жалования духовенству. Инструкция предписывала «прежде всего собрать все описи, а где нет достоверных, приказать вновь сочинить всем синодальным, архиерейским, монастырским и прочим церковным селам, деревням, землям и угодьям, полагая число душ такое, какое по домашней ревизии найтись может, и таковыя взять за основание к расположению работ и окладов крестьянских»¹⁰⁶. В той же инструкции выражалось недоверие к составлению необходимых описей представителями епархиальных властей. «Неуповательно, чтоб таковыя описи в достоверность были учинены в домах архиерейских теми же людьми, которые в деревнях тех или других сами управителями, прикащиками или какими начальниками и надзирателями» служат. «Чего ради надлежит употребить к таковым описям во все епархии в одно время посторонних людей с тем, чтоб не токмо на одне сказки мужичьи или прикащичьи они полагались, но и своими глазами обегали деревни...»¹⁰⁷. По привычной практике, государство прибегло к помощи военнотружущих людей, определив для составления переписи духовных имений господ офицеров.

В соответствии с указом, в 1763 г. в Псковской епархии началось составление так называемых «офицерских описей». По свидетельству этого описания село Куева и его храм значились приписными к псковскому архиерейскому дому. Весьма ценными представляются известия о внешнем облике архиерейских строений в Куеве. Церковь во имя Святых мучеников Мины, Виктора и Викентия описывается каменной с одним престолом, крыта тесом, с главой досчатой, обитой чешуею, а верхняя малая главка опаяна жостью. На притворе каменная трёхстолпная колокольня с четырьмя колоколами без указания веса. В церкви был 4-ярусный тябловый иконостас. Буевище вокруг храма было обнесено деревянной оградой мерою 46 сажень с аршином: (длиной 25 саж., шириной — 9 саж. мимо алтаря и 12 саж.). Около

церкви располагались: деревянные «приезжие» архиерейские келии с сенями и пятью покоями, а также строительская келия с перерубом, сенями и кухнею. Кровли их покрыты дранью. Рядом имелись два хлебных амбара с перерубами и перилами, названные в описи «магозеинами». В них засыпался урожай Кусовской вотчины: рожь, ячмень, овес. Поблизости были построены деревянная конюшня и коровий двор, где жили пастухи, а также «сторожевская» изба и четыре хлева. Тут же находился скотский двор с поветью для запора скота. В них содержались кобылица, мерин, пять коров, семь нетелей, бык, четыре овцы, баран, четыре свиньи да боров. Между кельями и сторожевской избой стояли большие досчатые въездные ворота шириной в три сажени, т. е. около 4,5 м. Поодаль «в подгорье возле реки» обретались различные хозяйственные постройки: изба ловецкая с сенями и снетовой амбар (12х3 саж. с аршином) с печами для сушения рыбы. У реки ютилась ветхая банька с перерубом, покрытая дранью. Кроме того, в составе надворных построек имелись овин и гумно. От гумна начинался забор на столбах, протянувшийся на 28 саж. с аршином до въездных ворот в село. Эти ворота были двухчастными: одни крупные — для конного проезда, и рядом малые — для пешеходов. От архиерейских келий, где стояли другие ворота, «что ездят на Великую реку на брусье болясы» гонтовые, длиной 18 сажен. В селе рос большой сад с 63 яблонями, сотней вишен и одною сливою. Всего «под оным селским строением и садом земли» состояло пять десятин¹⁰⁸.

Близко по времени к этому описанию относится единственное сохранившееся старинное изображение храма Мины, Виктора и Викентия в Кусве на иконе с видом Пскова из часовни Владычного Креста (XVIII в.). Икона «Сретение Богородицы», поновленная в 1784 г., ныне находится в экспозиции Псковского музея-заповедника. Это наиболее крупный образ, посвященный чуду явления Богородицы и псковских святых старцу Дорофею из Покровского монастыря в Углу. Иконописец стремился запечатлеть не только чудесное явление, но и передать вид родного города во время осады его войском польского короля Стефана Батория в 1581 г. На иконе

перед зрителями разворачивается целое повествование о героической обороне Пскова. Художник постарался подробно изобразить город с его Окологородьем, и даже масштабнее — весь Псковский уезд. В эпическую панораму были включены земли от Псковского озера на севере, до реки Черёхи на юге, и от Печерского монастыря на западе, до Николо-Любятова монастыря и храма Ильи в Торшино на востоке.

В ряду строений, расположенных на левом берегу реки Великой ближе к устью можно узнать и храм в Кусве. Он показан стоящим неподалеку от речки Каменки, впадающей в Великую. Сверху просматривается плохо сохранившаяся надпись белой краской, которая может быть прочитана примерно так: «Храм С(вя)тыхъ мученикъ Мины, Викентія и Виктора въ архиерейскомъ селе Кусве». На рисунке церковь представлена запечатленной с юго-западной стороны. Художник показал её фасады в виде развертки. С западной стороны храма расположено каменное крыльцо с арками, опирающимися на бочкообразные столбы. Крыльцо примыкает к притвору. Над удлиненным притвором возвышается двухпролетная звонница, перекрытая «щипцом» на два ската. Церковь имеет одну главу со шелевидными окнами и апсиду, стены четверика перекрыты на восемь скатов. Примечательны крупные окна четверика. Они изображены по одному на каждом фасаде. Окна высокие, с округлым завершением, имеют некое обрамление. Хотя рисунок в определенной степени условный, и не отражает с детальной точностью архитектурные особенности постройки, тем не менее, на нем достаточно верно переданы общая композиция и характерный облик храма в Кусве.

Любопытно изображение деревянных построек на берегу Великой в устье Каменки, расположенных к западу от храма в Кусве. Возможны две версии о том, что за строение здесь представлено. Вероятно, это как раз и есть «архиерейский приезжий двор» в Кусве. Но не исключено также, что это может быть рисунок одноэтажного дворца государыни Прасковьи Федоровны на Псковской земле, о котором говорилось выше.

После завершения секуляризации цер-

ковных вотчин резко сократились площади землевладений Псковского архиерейского дома. Урезаны были и земли Мининской церкви Кусовского погоста. По исповедной росписи 1777 г. известно, что в то время храм относился к «ведомству Псковской поповской тиунской полаты»¹⁰⁹.

Во время проведения Генерального межевания Российской Империи при Екатерине II были составлены подробные планы землевладений с указанием их границ. В Псковской губернии межевание происходило в 1785–1792 гг. По его материалам в 1788 г. был составлен «Геометрической генеральной план Псковскаго уезда со всеми лежащими во оном владелческими дачами». «Сочинял» его «чертежной директор» порутчик Иван Копылов. Масштаб к плану весьма крупный: в 1 см. — 420 м¹¹⁰. На чертеже отражены границы участка «церковной пашенной земли отмежеванной в 1783-м году» общей площадью 35 десятин, «сеннаго покосу не имеется, на которую землю план и книга получены обще с крестьянами на плане крестьянском, кою землю довольствуются священно- и церковнослужители»¹¹¹.

Приходской округ в конце XVIII в. простирался от церкви к западу на три версты, к востоку и юго-востоку на 6 вёрст, доходя почти до Пскова, а поперек на две версты. В 1797 г. приходских дворов насчитывалось ровно 100. Храм посещали крестьяне дворянских, экономических и помещичьих земель, а также служители архиерейской вотчины. Староверов не имелось¹¹².

В начале XIX в. смотрителем и управляющим «дома Его Высокопреосвященства в Кусве» (с 1805 по 1809), служил иеродиакон Спасо-Преображенского Мирожского монастыря Иннокентий. В 1809 г. он обратился с прошением в Псковскую Духовную Консисторию о переводе его за усердную службу из Мирожского в Псково-Печерский монастырь. В своем письме иеродьякон Иннокентий сообщал, «что при пожелании его в настоящее звание был он определён в дом Его Высокопреосвященства в Кусву смотрителем, где присматривая и управляя четыре года с должным, всевозможным и особенным к дому Его Высокопреосвященства рачением и ревностию, претерпевая великий недостаток и ску-

дость чрез получаемое жалованье», являлся, одновременно, и помощником казначею управляющему Снетогорским архиерейским домом. Однако указом ПДК от 29 ноября 1809 г. ему было отказано в просьбе¹¹³.

Внешний облик церкви, сложившийся в конце XVII–XVIII вв., продолжал сохраняться почти неизменным до 80-х гг. XIX в. Время от времени возникала необходимость в ремонте тесовой кровли, но её исправление не влекло за собой перестроек конструктивных частей здания. Например, в начале лета 1807 г. в Псковскую духовную консисторию поступило прошение от «Миновския церкви Кусовскаго погоста священника Никиты Ефимова с приходскими людьми, о дозволении им обветшавшую на оной церкви кровлю перекрыть из собственности их, не касаясь церковной суммы». Консистория запросила об этом мнение правящего архиепископа Ириней (Клементьевского), который 22 июня своей резолюцией повелел дозволить поновление кровли, о чем в присутствии консистории 10 июля 1807 г. приказано было послать архиерейский указ к «сретинскому благочинному священнику Илию Онисимову», чтобы «оная починка» производилась под его присмотром¹¹⁴.

Лишь в конце XIX века церковь подверглась капитальной перестройке: старинная глава была сломана и заменена восьмигранным барабаном с куполом, характерной формы для западно-русских земель (двухступенчатый барабан с восемью ребрами), барабан стал иметь глухие декоративные окна, тогда же, восьмикатное покрытие храма было заменено на четырёхскатное.

С юга в 1886 году был пристроен придел во имя Тихвинской иконы Божьей Матери¹¹⁵. Окончательная отделка фасадов Тихвинского придела была закончена к 1887 году. Вместо старой звоницы на южной стене притвора и паперти в 1895 году была возведена высокая трёхъярусная колокольня со шпилем.

Расположение храма в Кусве на высоком берегу реки Великой делало его заметным ещё издали для проплывающих во Псков судов. Недаром существующие здесь острова назывались воротами на водном пути в город. По замыслу зодчих эти «ворота» должны были находиться под покрови-

тельством святых, в честь которых были построены церкви на обоих берегах Великой: на правом берегу в честь Грузинской иконы Богородицы (впоследствии апостола Матфея) на погосте Неготь (Писковичи), а на левом берегу во имя святых мучеников Мины, Викентия и Виктора в Кусве¹¹⁶.

На рубеже XIX–XX веков архитектурная композиция Кусовской церкви приобрела свою законченную форму.

Кладбище погоста в XIX веке было огорожено каменной оградой. Его площадь составляла 440 кв. м.¹¹⁷ Среди сохранившихся старинных могил привлекает внимание известняковая надгробная плита XIX века. Надпись на ней свидетельствует о том, что «Здесь покоится тело, младенца Александра Беклешова. Родился 8 ноября 1850 года. Скончался 11 июня 1862 года»¹¹⁸. По историческим документам устанавливается дворянское происхождение покойного.

Известно, что до революции накануне Первой мировой войны в церкви на погосте Кусва служил священник Владимир Иванович Троицкий.

К этому времени относится составление наиболее подробных Клировых ведомостей о храме в погосте Кусва за 1910 и 1914 гг. В извлечениях из ведомостей, опубликованных Н. Ф. Левиным, не сообщается за какой именно год составитель сборника привлекал архивные материалы¹¹⁹. Обратившись непосредственно к документам ГАПО, при сличении текстов выясняется, что им были использованы клировые ведомости за 1910 г. Поэтому, чтобы не повторяться, приведем сведения из другой Клировой ведомости о церкви за 1914 г. Это тем более необходимо потому, что некоторые данные здесь представлены иначе и полнее, чем в публикации Н. Ф. Левина. Кроме того, необходимо сопроводить их послужными списками духовенства церкви.

Итак, **«I. Ведомость о церкви, состоящей Псковскаго уезда Псковской епархии в погосте Кусве за 1914-й год. || Л. 57 ||** Церковь построена когда неизвестно. Придельная во имя Тихвинской Божией Матери построена в 1888 году старанием прихожан. Зданием тверда, выстроена из плиты. [В 1895 г. древняя звонница снесена и вместо неё построе-

на трехъярусная колокольня. — А. П.] Колокольня тверда, выстроена из плиты в связи с церковью. На ней висят пять колоколов, из них большой весом 88 пудов 34 фунта, второй в 12 пудов, а остальные без означения на них веса. Надпись на большом: *«Завода Финлянского в Москве 1898 год при Священнике о. Иоанне Преображенском и церковном старосте Симеоне Васильевом — вес 88 пуд 34 фунта»*.

Престолов два. Главный храм во имя Святых мучеников Мины, Виктора и Викентия и придельный во имя Тихвинской иконы Божией Матери, [освященный 16 октября 1888 года. — А. П.]. Утварию достаточна.

По штату при ней положены священник и псаломщик. Жалованья положено чтыреста рублей на причт. Кружечных доходов за 1914-й год получено 617 рублей 64 копейки. Другие источники содержания членов причта и количество поступающего от них дохода: священник Владимир Троицкий за преподавание Закона Божия в Звенковском земском училище получает вознаграждения 60 рублей, в Подвишенском сто двадцать рублей и в церковно-приходской школе тридцать рублей. || Л. 57 об. ||

Земли при церкви состоит: усадебной вместе с погостом 2 десятины квадратных сажень, пахотной 35 десятин 1392 квадратных сажени в разстоянии одной версты от церкви. Всего 37 десятин 1392 квадратных сажени. Выкопировка из плана на участок причто-церковной пахотной земли выдана из Псковской губернской чертежной от 16 июня 1910 года. Качество церковной земли среднее. Землю священник обрабатывает работниками на своих лошадях, а псаломщик отдает в исполовное содержание. В настоящем году от земли чистый убыток, весь хлеб пропал.

Имеются два дома для священно и церковно-служителей на церковной усадебной земле. Построены тшанием членов причта на собственные средства в разные годы и составляют собственность причта. Других зданий принадлежащих церкви нет. Состояние домов — твёрдое. У священника двухэтажный полукаменный. У псаломщика одноэтажный — деревянный. || Л. 58 ||

Разстоянием сия церковь от Консистории в 8 верстах, от местного благочинного в погосте Устье в 5 верстах, от уездного города Пскова в 8 верстах. Почтовый адрес церкви: город Псков, Логазовское волостное правление, погост Куева.

Ближайшие к сей церкви: Матфеевская погоста Негтя на противоположном берегу реки Великой, Николаевская погоста Устья в 5 верстах, Георгиевская погоста Камна в 5 верстах и Рождества Богородицы, что на Снятной Горе в 5 верстах.

Приписных к сей церкви храмов нет. Часовен четыре, из них две каменные и две деревянные. Каменные: в селе Георгиевском во имя Святого Великомученика Георгия Победоносца и в деревне Батьковичах во имя Преподобномученицы Анастасии, [построенная в 1892 году на средства прихожан сей церкви. — А. П.]. Деревянные: в деревнях Наволоке и Звенковичах, [обе] во имя Святых мучеников Космы и Домиана. Домов кладбищных и молитвенных домов к сей церкви приписных нет.

Опись церковному имуществу заведена с 1907-го года, хранится в целости, проверена в 1907 году. Приходо-расходные книги о суммах свечной и церковной за шнуром и печатью Консистории даны 1912-го года, ведутся правильно, хранятся в целости. Материальная книга, выданная 21-го мая 1907 года ведется правильно и хранится в целости. Копии с метрических книг хранятся в целости с 1803-го года. В обыскной книге, выданной в 1902 году, января 10-го дня, за шнуром и печатью, 186 писанных листов, 14 не писанных. Исповедные росписи находятся в целости с 1802-го года. || Л. 58 об. || Книги, до церковного круга подлежащие имеются в достаточном количестве.

В приходе имеются [две] школы: церковно-приходская при церкви [построена в 1895 г. и содержится на средства прихожан. — А. П.] и земская в деревне Звенковичах в 4 ½ верстах. Церковная школа помещается в собственном доме. На содержание ее получено от родителей учеников 18 рублей. В сем году в ней обучается 30 мальчиков и 23 девочки.

При церкви состоит старостою церковным крестьянин Логазовской волости Симе-

он Васильев, который должность свою проходит восьмое трёхлетие.

Преосвященный в последний раз посетил приход в 1914 году. || Л. 59 ||

II. Послужные списки священно-церковно-служителей с их семействами и церковных старост и сведения о вдовах и сиротах, подведомственных церкви.

|| Л. 59 об.—60 об. || Священник Владимир Иоаннов Троицкий. 49 лет от роду. Награжден набедренником за № 2528; 1904 года мая 31 дня за № 585 — скуфьею; 1909 года 19 марта — камилавкою. Жалованья получает из казны триста рублей по реестру доходности 463 р. 23 коп. От земли ничего не получает. За преподавание Закона Божия в школах двести десять рублей. Происходит из духовного звания, сын диакона. Недвижимаго имения не имеет кроме дома и надворных построек. В Псковской духовной семинарии получил образование, где окончил полный курс 1889 г. июня 13. Поступил учителем в Бароновскую церковно-приходскую школу Новоржевского уезда с 1889 года по 1893 год. Поступил священником в село Заборье Новоржевского уезда к церкви Святителя Николы и в то же время занимался в церковно-приходской школе 1890 г. января 7-го. По прошению перемещен к Покровской церкви погоста Колбижиц Псковского уезда 1893 г. 23 октября. <...> По прошению перемещен к Миновской церкви погоста Куевы Псковского уезда 1903 г., июля 14. Состоит заведующим и законоучителем Кузовской церковно-приходской школы с 1905 г. августа 6. Состоит законоучителем Звенковской земской школы с 1911 г. января 15. Состоит законоучителем в Подвишенской двухкомплетной земской школе Иоанно-Предтеченского прихода города Пскова с 1913 г. октября 15. В семействе жена Анна Ильина 44 лет. Дети: Елена, родилась 1891 г. июля 10-го, состоит учительницей при Кузовской церковно-приходской школе. Анна, родилась в 1897 г. 28 января, находится дома. Леонид, родился в 1899 г. августа 23. Обучается в ПДС. Владимир, родился в 1901 г. 13 июля. Обучается в ПДУ. Сергей, родился в 1903 г. 23 августа, обучается в ПДУ. Дмитрий, родился в 1909 г. 26 октября.

|| Л. 60 об.-61. || Псаломщик Михаил Полиевктов Бороздинский. От роду 50 лет. Жалованья получает из казны 100 рублей. От прихожан по реестру 154 р. 41 к., от земли на 24 р. 15 к. Из духовного звания. [Имеет] собственный дом. Обучался в Порховском духовном училище с 1900 г. Уволился со второго класса и поступил к сей церкви в 1900 г. Жена – Ирина Андреева, 44 лет. Дети: Николай, Полиевкт, Вера.

|| Л. 61 об. || Церковный староста — крестьянин Псковского уезда Логазовской волости деревни Кусвы Симеон Васильев Ерошкин. От роду 71 год. Награжден свидетельством за усердие от архиепископа Арсения, свидетельством из Св. Синода и серебряною медалью. Жена Евгения Терентьева.

Диаконская дочь девица Александра Иоаннова Протопопова 58 лет, проживает в г. Пскове. Получает от окружного Попечительства 12 рублей и из Епархиального Попечительства 12 рублей»¹²⁰.

Как можно видеть, накануне Первой мировой войны храм в Кусве находился в довольно приличном состоянии, был доволен всей необходимой церковной утварью, книгами, иконами и колоколами. Имел постоянный штат священно- и церковнослужителей, состоящий из попа и псаломщика. К тому времени церковь недавно подвергалась ремонту и приобрела новые пристройки в виде тёплого придела и колокольни. Приход был крепким и многолюдным. Численность населения округа год от года возрастала. У храма был заботливый и деятельный церковный староста из местных крестьян, который за усердие имел награды. Священник В. И. Троицкий был человеком хорошо образованным, поэтому он не только совершал богослужения, но и преподавал в трёх школах: Кусовской, Звенковской и Подвиженской. Имея большую семью, Владимир Иванович заботился о том, чтобы его дети продолжили дело отца и получили духовное образование. Сам же он проявлял интерес к местной истории. Когда, в 1912 г. Псковским археологическим обществом были разосланы анкеты по всей губернии для выявления древностей, священник погоста Кусва Владимир Троицкий составил подробное и толковое описание известных ему археологических объектов и находок сельской округи своего прихода¹²¹.

Разорение святыни

В состав приходского округа села Кусвы в XVII–XVIII вв. входили деревни, принадлежавшие Псковскому архиерейскому дому. После проведения секуляризации церковных вотчин с 1764 г. эти деревни стали относиться к Экономическому ведомству. С XIX в. к ним добавилась соседняя деревня «удельного вѣдомства Житницкаго Дворца», в которой раньше в первой четверти XVIII в. находился загородный Дворец Государыни Прасковьи Федоровны и её дочерей.

В XIX веке в окрестностях Кусвы находилось несколько частновладельческих вотчинных деревень и помещичьих имений. Так, в 1801 г. согласно клировым ведомостям, приходская деревня Заровенье относилась к вотчине господина Барзова¹²². К 1817 г. она перешла в «отчину Ивана Ивановича Вульфа». Деревня Опоки принадлежала к «отчине Вѣры Петровой Херасковой»¹²³. Затем она упоминается в 1830 г. как деревня Опочица «Помещика Сабурова». Деревней Батковичи в это время владел помещик «Глатков»¹²⁴.

К приходу Мининской церкви в Кусве относились два сельца с дворянскими усадьбами.

Одним из частных землевладений было сельцо Егорьевское, приписное к погосту Кусва. Оно располагалось на вершине оврага, у истоков мелкой речки Трестянки (позднее называемой Жабоход), впадающей в Великую. В начале XIX в. Егорьевское принадлежало «вотчине господ Пальчиковых»¹²⁵.

Другим именем являлось сельцо Приютино Логазовской волости Псковского уезда, которое находилось на высоком левом берегу реки Великой против Снятной горы. В 1850 г. Приютино принадлежало помещице подполковнице Екатерине Ивановне Гладковой¹²⁶, затем в 1905 и 1906 гг. им владела Антонина Николаевна Капгер¹²⁷. Последним его обитателем был Александр Иванович Бернер, упоминающийся в Памятной книжке Псковской губернии на 1913 г.¹²⁸.

При установлении советской власти в ходе революции и гражданской войны дворянские усадьбы подверглись разорению и прекратили существование. Затем произошла национализация помещичьих и церковных земель. В 1919 г. для снабжения

красноармейцев продовольствием на землях ближайшего ко Пскову на Завеличье имения А. Н. Капгер организован совхоз, названный по имени бывшего сельца «Приютино». Во время проведения массовой коллективизации крестьянских хозяйств и реализации программы строительства специализированных совхозов в 1930–31 гг. он был укрупнен за счёт прилегающих земель, передан в ведомство Свиноводтреста и переименован в «Диктатуру»¹²⁹.

В пору коллективизации конца 1920-х — начала 1930-х годов церковь Мины, Виктора и Викентия в Кусве была закрыта. Первая пятилетка (1928–1932 гг.) была объявлена большевиками «пятилеткой безбожия». По распоряжению директора свиноводческого совхоза «Диктатура» воинствующие безбожники совершили акт вандализма — сбрасывали с колокольни колокола, снимали иконы, спиливали кресты на кладбище. Так оказались уничтожены неисследованные историками замечательные древности Мининской церкви: колокол в 12 пудов начала XVI в., синодик конца XVII в. и множество других предметов, которые могли бы пролить свет на раннюю историю храма.

По воспоминаниям старожилов, до войны церковь была приспособлена под склад колхозного зерна. Во время немецко-фашистской оккупации благодаря поддержке Псковской православной миссии церковь вернули верующим. На средства людей, живущих в ближайшей округе (деревнях Гнилухе, Дворце, Писковичах и т. д.), в церковь передавали иконы и необходимую для богослужения утварь. В 1944 году при освобождении Псковской земли от немецких захватчиков её здание пострадало от обстрелов, следы которых до сих пор видны на стенах храма с северной стороны.

После войны приход церкви ещё несколько лет продержался, но уже в 1950-м году распался, поскольку её дальнейшее функционирование при советском режиме стало невозможным. Последним, служившим на приходе священником, был Александр Михайлович Чернавский. С июля по август 1945 г. он находился в церкви села Кусва, а потом переведён к Никольской церкви в Любятово. Затем с 28 августа 1948 г. — назначен вновь в Кусву, где и прослужил до

июня 1950 г., когда его отправили к Никольской церкви села Владимирец Сошихинского района¹³⁰. Именно с его деятельностью связано окончательное закрытие храма.

В ГАПО, в фонде Уполномоченного Совета по делам РПЦ при Совете Министров СССР по Псковской области сохранилось «Наблюдательное дело по церкви в селе Кусва Псковского района» за время с 12 февраля 1949 г. по 18 марта 1953 г. Такие дела после войны велись по всем открытым церквям и монастырям для контроля за деятельностью духовенства и прихожан. Однако в псковском архиве уцелело всего два таких дела — по Казанской и Мининской церквям, которые были закрыты и предназначены к сносу. Дела по другим действующим приходам оказались позднее уничтожены.

На основании свидетельства этого документа можно узнать о причинах закрытия храма в Кусве. Уполномоченный Совета по делам религий по Псковской области А. И. Лузин 23 января 1950 г. составил донесение председателю Совета по делам РПЦ при Совете Министров СССР Г. Г. Карпову. В нём сообщалось: «В октябре 1949 года бурей была снесена крыша вместе со стропилами с церковного здания в селе Кусва, Псковского района. Мною было об этом сообщено в Областное Управление по делам Архитектуры, поскольку церковь находится на учёте, как памятник архитектуры, и просил создать комиссию для технического осмотра. После обследования мною было предложено настоятелю церкви ЧЕРНАВСКОМУ произвести восстановительный ремонт, последний мне заявил, что в церкви средств нет и восстановить они её своими силами не могут. Благочинный об этом поставил в известность Митрополита ГРИГОРИЯ, который дал указания на составление сметы и представления ему для выделения средств из епархиальных взносов. В декабре месяце настоятель церкви ЧЕРНАВСКИЙ мне заявил, что в церкви служить опасно, т. к. прошедшие дожди пропитали перекрытие и штукатурка грозит обвалом. Богослужение производить я запретил. Так, например, в праздник Николы службы не было.

В последних числах декабря месяца ЧЕРНАВСКИЙ принес мне регистрационные справки и вместе с этим заявил, что ключи от церкви сдал в сельсовет. На мой вопрос, как на это реагируют верующие, ЧЕРНАВСКИЙ ответил, что верующие не заинтересованы в содержании церкви, тем более что в 200-х метрах имеется действующая церковь в селе Писковичи с одной стороны, и в 4-х километрах другая действующая церковь в селе Комно, которая вполне удовлетворяют требы верующих.

Сообщая о вышеизложенном, прошу Вашего согласия на исключение церкви из списков действующих церквей.

Приложение: Акт технического осмотра от октября 1949 г., акт от 10. 01. 1950 г. и отношение Областного отдела по делам Архитектуры»¹³¹.

Вскоре после случившегося стихийного происшествия, вызвавшего повреждение кровли храма, священник села Кусвы Александр Чернавский, испугавшись последствий, поспешил обратиться к преосвященнейшему Григорию, митрополиту Ленинградскому и Новгородскому с «покорнейшим прошением» от 25 октября 1949 г. В нём сообщалось: «Ваше Высокопреосвященство, Преосвященнейший Владыко, Милостивейший Архипастырь и отец! Семейные мои обстоятельства: болезнь жены, бедность прихода крайне побуждают обратиться к Вам за помощью. Приход — маломощен, помощи от него священнику — никакой, за исключением — за требы, каковых очень мало: крестин — два-три акта в квартал, погребений — одно, так что совершенно нечем жить, да еще ввиду стихии от 4-го октября сего 1949 г., снесло всю крышу с палубой и даже балками с храма — ожидать от прихода совсем нечего.

Помогите, Владыко, я сам третий, жена больная, сын 1930 г. рождения, учится в Ленинграде. Не оставьте своей архипастырской милостью.

Служу в приходе второй год с 1-го сентября 1948 г.»¹³².

Этим письмом, А. Чернавский пытался оградить себя от справедливых нареканий архиерея и обвинений в бездействии, которое привело к запущенному состоянию

храмового хозяйства. Из письма видно, что его беспокоил только личный достаток, а не бедственное состояние церкви. Тем не менее, владыка верно разобрался в опасном для существования храма положении дел и вынес справедливое решение об отстранении нерадивого и корыстного попа от прихода, о чем уведомил Уполномоченного Совета по делам религий по Псковской области А. И. Лузина. В письме, поступившем к нему 23 января 1950 г. Канцелярия митрополита сообщала, «что резолюцией своей от 03. 01. 1950 г. за № 14 Высокопреосвященнейший Митрополит Григорий уволил за штат священника Александра Чернавского, за беззаботное отношение к храму в с. Кусва, Псковского района, Псковской области и ремонту в нем, приведшее к закрытию храма»¹³³.

Более подробно кризисное положение церковной жизни в Кусве проявляется из письменного обращения к митрополиту Григорию от прихожан церкви Мины, Виктора и Викентия, направленного владыке 27 февраля 1950 г. В нем прихожане с горечью, не скрывая досады, представляют вниманию архиерея свои беды, которые стали действительной причиной закрытия храма. «Просим мы Вас, Святейший Митрополит, отец Григорий, разобрать наше заявление по вопросу священника Александра Чернавского, который служил в нашей церкви, с первых дней проявил себя лихим хозяином, начал постепенно отстранять весь церковный причт, оттолкнул старосту от служения, после псаломщика и певчих со стажем и заявил, что «мне никого не надо, я могу служить вдвоем со своей матушкой». Так оно и получилось: сам он у престола и на клиросе, а матушка старостой [при] продаже свечей и так далее. Наступил зимний период времени, храм наш оставил без дров, как настоятель, — а мы лично не могли ничего сделать, так как весь доход в его руках был. Он только обещаниями подчевал, в лампы вместо масла стали керосин наливать. Так это продолжалось до марта месяца 1949 г. В один прекрасный день, после утрени, зашел в алтарь наш местный псаломщик и спросил у священника: «Почему, батюшка, в лампадах керосин горит, разве в нас нет масла [?]». Он, не говоря ни слова, толкнул его вон из алтаря в грудь. Тот вдарился в пев-

чую, которую сбили с ног. Находящийся народ просто ужаснулся его поведением в облачении. Во время службы часы мало читались, на Страстной неделе службы совсем не было, только пришел в субботу утром, взял плащаницу, обнес кругом церкви — и народ не знал. А в Пасхальную службу кое-как отслужил и креста не дал, ушел, до самой Троицы не был. В завершение всего, в конце 1949 г. взял из церкви потихоньку антиминс, чтобы прекратить богослужение, также которые были свечи там и ключ отнял от старосты и толкнул его в грудь; ключи сдал сельсовету для того, чтобы наш храм закрыть. Ввиду вышеизложенного просим мы Вас обратить на это внимание. *Храм наш в настоящее время закрыт по вине священника Чернавского, так как он это сделал помимо Епархии. Просим Вашего ходатайства об открытии нашего храма*¹³⁴.

Другое письмо прихожане направили в Исполнительный комитет Псковского областного совета депутатов трудящихся. В нём сообщалось, что средства и материалы на ремонт храма были найдены вскоре после случившейся бури, что они готовы выполнить весь объём работ по восстановлению кровли, только бы храм не закрывали. Люди жаловались на то, что у них нет ключа от храма, и они не могут приступить к его починке, а также не имеют возможности проветривать и отапливать помещение. По этой причине теперь внутри отсыревают иконы и прочая утварь. Прихожане слезно просили вернуть им храм. Они сетовали на то, что многие из них уже престарелые, и единственной отрадой в их жизни осталась воскресная служба Божия. Добираться до соседних сельских церквей им тяжело, тем более что ближайший храм Апостола Матфея в Писковичах, хотя и находится в 500 метрах от Кусовского, но отделен широкой рекой Великой. Они бы хотели быть погребенными на местном кладбище в Кусве при родном храме, к которому привыкли с давних лет.

Но Псковский облисполком остался неумолим. На заседании 22 августа 1950 г. он вынес решение № 625 о закрытии церкви. На следующий день копия решения была направлена представителю Совета по делам РПЦ А. И. Лузину. В нём объявлялось: «Рас-

смотрев заявление верующих деревни Кусва, Псковского района об открытии церкви, исполком Псковского областного Совета депутатов трудящихся РЕШАЕТ: ввиду того, что действующая церковь находится в 100 м. от деревни Кусва, в деревне Писковичи, которая вполне удовлетворит религиозные потребности верующих, в просьбе отказать. Председатель исполкома И. Скворцов. Секретарь исполкома А. Симагин»¹³⁵.

Во времена хрущёвских гонений на Православную церковь был произведен общий статистический учёт религиозных объединений и недействующих церквей Псковской области за 1961 г. Одной из задач такого учёта, поставленной партийным руководством, было предельное сокращение действующих общин и уничтожение ветхих церквей. Полученные сведения заносились на бланки особой формы и предоставлялись уполномоченному Совету по делам РПЦ при Совете Министров СССР по Псковской области. В ГАПО сохранились материалы этого статистического отчета, где, между прочим, есть «Единовременный учет недействующего здания церкви погост Кусва Псковского района Псковской области», составленный инструктором Организационного отдела Облисполкома И. Андроненковым. В нём сообщается: «1. Характер здания: каменное. 2. Когда было закрыто: в 1950 году. 3. Сейчас не используется. 4. На учете в охране памятников архитектуры не состоит. 5. Использованию не подлежит. 6. Подлежит сносу из-за ветхости здания»¹³⁶.

К счастью, зловещие намерения безбожных чиновников в полном объёме не осуществились. К тому времени благодаря усилиям псковских архитекторов-реставраторов, историков и искусствоведов был подготовлен список памятников старины Псковской области для их постановки на государственную охрану. Церковь Мины, Викентия и Виктора в Кусве была признана памятником архитектуры XVII–XIX вв. республиканского значения и взята на охрану постановлением Совета Министров РСФСР № 1327 от 30 августа 1960 г.¹³⁷.

Признание за церковь значения памятника архитектуры спасло её от посягательств со стороны чиновников, но не могло

уберечь от природных воздействий. Находясь в запустении и не имея заботливых хозяев, здание продолжало стремительно ветшать. В 1970-е годы разрушение храма усугубилось пожаром, от которого сгорела вся деревянная кровля. После пожара церковь пришла в аварийное состояние и год от года всё более разрушалась. Вместе с нею запущенный вид приобрело и древнее кладбище. Сильно изменилась и округа погоста: многие крестьянские дома постарели вместе с коренными жителями, некоторые избы оказались заброшены со смертью хозяев. Молодёжь разъехалась по городам. Лишь дачники и владельцы новых особняков и коттеджей, обосновавшиеся в живописном селе, поддерживают в нём летнюю жизнь.

* * *

Согласно исторической закономерности, отмеченной философом И. А. Ильиным, после длительного «периода упадка, порочности и торжествующего зла» в людях усиливается потребность в идеале, оживает религиозное чувство, стремление к совершенству и очищению¹³⁸. Сейчас в русском обществе обсуждается будущее современной России, ищутся пути её национального возрождения. Одним из необходимых условий для этого является возвращение людей к сельскохозяйственному труду и народным традициям коренной жизни на селе в единстве с природой. Это предполагает сознательный отказ от тупикового пути ненасытной потребительской цивилизации, господствующей в крупных городах; исповедание людьми нравственных ценностей русской православной культуры; потребность людей в свободном творческом труде на своей родной земле. Для воскрешения сельской жизни важно чтобы землей владели её труженики и хозяйственники, крестьяне-земледельцы, которые изначально осмыслились на Руси как христиане.

Большое значение имеет и вдохновляющее воздействие наших святынь и древностей. Они связывают поколения русских людей едиными культурными ценностями, являются произведениями искусства, подают нам примеры достойных деяний предков. Их необходимо восстанавливать, беречь и проповедовать, поскольку они укрепляют духовные основы жизни людей.

Слава Богу, что с 2000 года храм святых мучеников Мины, Виктора и Викентия, после долгих лет поругания и запустения, наконец, возвращён верующим и начинает ремонтироваться. По благословению архиепископа Псковского и Великолукского Евсевия, настоятелем в церковь Мины, Викентия, Виктора назначен отец Вячеслав Подмолода. Служения в храме совершаются по субботам в теплое время года¹³⁹.

В дальнейшем, для углубления в историю церкви в Кусве необходимо проводить археологические исследования на погосте и в интерьерах самого храма. Раскопки позволят выявить фундаменты более ранних построек и уточнить их датировку, а также помогут прояснить архитектурный облик первоначального каменного храма XVI в.

Сегодня, когда происходит постепенное возобновление и реставрация храма в Кусве, есть надежда, что со временем в нем наладится богослужebная и приходская жизнь. Церковный приход призван быть духовным ядром крестьянского мира и способствовать его самоорганизации на основе общих культурных ценностей и единой веры. Возрождение храма поможет местным жителям объединиться, вспомнить своеобразие русской трудовой традиции в отношении к труду как добродетели, нравственному деянию, богоугодному делу. Истинно духовное Слово плодотворно. Оно способно к воплощению и подскажет добрый путь возвращения к опыту христианской благотворительности, общинной взаимопомощи и земского самоуправления. При этом важно чтобы через память прошлого наши современники ощущали сопричастность к исторической судьбе своего народа, ибо только так может быть восстановлена преемственность поколений.

Чтобы развитие национальной культуры продолжалось, необходимо сохранять обычаи русской духовной жизни, опираться на богатый опыт наших предков-земляков. Тогда мы сможем яснее осознавать предназначение и смысл нашей жизни и ставить перед собой новые творческие цели, очищаясь и совершенствуясь на пути к будущему национальному возрождению России.

1763 г. ноября 23. — **Офицерская опись церкви Мины, Виктора и Викентия в Кусве.**
РГАДА. Ф. 280. Коллегия Экономии. Оп. 3. № 455. Офицерская опись Троицкого собора
города Пскова с приписными к нему церквями 1763 г. На 224 л. Л. 133–138.

|| Л. 133 || «Опись приписной к дому архиерейскому ц(е)ркви св(я)тых м(у)ч(е)н(и)къ **Мины Виктора Викентія** имеющимся в ней св(я)тыми образамъ с окладамъ серебряными служащим сосудомъ св(я)щенническому облачению книгамъ и протчей утвари которая имеется в принятии и в сохранении тоя ц(е)ркви у пономаря **Андрея Федорова** учиненная **ноября 23 дня 1763 года.**

А имянно

Ц(е)рковь Св(я)тых м(у)ч(е)н(и)къ Мины Виктора и Викентия каменная покрыта тесомъ глава дощатая обита чешуею а верхняя малая главка опаена жостью.

Во оной ц(е)ркви коностаъ в тяблахъ в немъ св(я)тыя образа в четырехъ поясахъ.

В местномъ поясе по правую сторону образъ Сп(а)сителейъ на немъ венець серебряной золоченой гладкой две понагии серебряныхъ золоченыхъ сканныхъ с финифтью во обоихъ по пяти камешковъ в коробцахъ в одной красные а в другои белые.

|| Л. 133 об. || Образъ с(вя)тых м(у)ч(е)н(и)ковъ Мины Виктора и Викентия на немъ в свету и по полямъ окладъ серебряной золоченой гладкой и три венца з гривенками серебряныхъ золоченыхъ с финифтью в мучении осмъ венчиковъ з гривенками серебряныхъ золоченыхъ резныхъ да девятая половина венчика привесу крестовъ серебряныхъ сто дватцать одинъ золоченыхъ и с финифтью и белыхъ одинъ рублевикъ одинъ червоникъ в два рубли полтинника четыре три полуполтинника шесть гривенниковъ и три пяти копейшника серебряныхъ пять цепочекъ серебряныхъ {изонныхъ} из оныхъ четыре четыре золоченыхъ пятая белая.

Образъ Мины Виктора и Викентия пядничной на налое на немъ окладъ серебряной золоченой басенной весьма ветхъ под нимъ пелена кумачу красного на налое одежда выбоики кумачной.

Пред местными образами и в протчихъ местахъ три лампы висючихъ красной меди полуженыхъ да шесть жестяныхъ неболшихъ в верхъ поникодило медное решетчатое ветхое на железной цепи.

|| Л. 134 || **В олгаре**

На престоле две одежды одна крашенины синей другая выбоики кумачной разныхъ цветовъ подложена халстомъ покровъ выбоики кумачной красной; антиминосъ холстовой под нимъ литонъ бумажной белой покрамья прошиванъ золотомъ.

Ев(ан)г(е)лие на престольное печатное обложено бархотомъ алымъ полинявши на немъ образъ Сп(а)сителейъ и четыре авангелиста серебряные белые резные у застежекъ наконечники серебряные репы позументу золотного.

Два креста на престольныхъ одинъ облаженъ серебромъ глаткимъ позалото полинявши распятие с предстоящими серебряные чеканьные белые другои обложенъ медью распятие серебряное белое резное.

Две дарохранительницы оловяныхъ.

У царскихъ дверей завеса выбоики кумачной красной.

На жертвеннике пелена выбоичетая старая || л. 134 об ||.

За престоломъ два образа Знамения Пр(е)с(вя)тыя Б(огороди)цы выносныхъ на одномъ привесу две понаги и кр(е)сть костяные обняты серебромъ.

Покровъ алои тафты на ономъ покрове четыре полосы медныхъ чеканьныхъ позолоченныхъ и по краямъ дватцать бляхъ со с(вя)тыми подложенъ крашениной синей по краямъ во кругъ кисточки шелковые а по канцамъ бахрата [так, исправлено из «бахата», должно быть «бахрома». — А. П.] внизу пелена полосатого трипу на ней кр(е)сть мишурой белой.

На другомъ образе покров кисей полосатой с одного краю обшить мишурной сеткой внизу пелена тафты алои около опушена тафтой желтой подложена крашениной синей на ней кр(е)сть нашить красной ленты з золотыми травами.

Сосудовъ служащихъ

Потирь дискось два блюда кр(ес)т(о)вое и Б(о)городичное да третье Предтечево по-
меншее на поддоне оловянные
Две лжицы серебряныхъ
Звезда медная
|| Л. 135 || Копие железное.
Чаша водосвятная медная полуженая с поддоном
Купель оловянная с крышкою болшая.
Блюдо оловянное плоское
Два укропника медныхъ из коихъ один ветхъ
Два ковшика медныхъ из нихъ одинъ лощетой [так. — А. П.].
Два кадила медныхъ с цепми из коихъ одно ветхо.
Два сосуда на вино и елеи оловянные.
Четыре лампы выносныхъ жестяныхъ
Четыре подсвешника жестяныхъ весма ветхи.
Двои снимки железные.
Старого Ев(ан)г(е)лия с верхней доски пять бляхъ серебряныхъ золоченыхъ.

Облочения

Ризы камки красной оплечь тафты желтой с разными трафками около обложено сеткою
сребреной подложены крашениной синей.

|| Л. 135 об. || Ризы камки белой оплечь камки красной около обложено лентой желез-
ной подольникъ штафу зеленого з белымъ травамъ подложены крашениной черной.

Ризу стамеду краснаго оплечь камки зеленой подольникъ стамеду синего подложены
холстомъ;

Ризы выбоики кумачной красной оплечь другои выбоики оное оплечь и подольникъ *от-*
личены лентой голубой подложены холстомъ;

Ризы холстовые белые оплечь красной травчетои выбоики подольникъ пестрои выбоики.

Подризникъ выбоики кумачной клетчестои темновишневои оплечь отличено лентой
желтой а подольникъ другои лентой подложень холстом.

Подризникъ Холстовой белой оплечь и подольникъ крашенины синей.

Епитрахиль посредине тафты желтой а вокругъ обшита обьярю черной подложена кра-
шенины синей.

|| Л. 136 || Епатрахиль выбоики кумачной белой подложена холстомъ белымъ ветха

Поручи бархату синего подложены крашенины синей.

Двои поручи выбоики кумачной подложены холстомъ.

Одна поручь тафты зеленои.

Поручи голи красной подложены крашениной синей

Два пояса нитныхъ с кистками у одного кисточки шелковые.

Два покрова тафты зеленои посредине круги бархату краснаго на нихъ кресты нашиты
разные у одного около по краямъ обшито ленточкой сребренными травами и сеткою сребреной
подложены материей лимоннаго цвету.

Два покрова тафты белои около опушены тафтои красно икр(е)сты сребренои сетки
подложены крашениной кирпичнаго цвету.

Два покрова тафты желтой около опушены тафтой зеленои подложены || л. 136 об. ||
крашениной черной.

Покровъ штофу краснаго с разными травами около опушень *отласомъ* белымъ подло-
жень крашениной синей.

Покровъ камки дикаго цвету около опушень тафтои зеленои подложень крашениной
синей.

Покровъ тафты белои около опушен тафтои зеленои двулично икр(е)сть сребренои сет-
ки подложень пестретои синей.

Покровъ выбоики кумачной белой около обложень разными лентами подложень холстомъ
Покровъ бенбереку лимоннаго цвету около опушень крашенинной зеленой подложень
крашениной синей ветхъ.

|| Л. 137 || Покров полостой [так. — А. П.] белой и желтой подложень крашениной синей.

Воздухъ и два покрова красной матеріи около опушены тренцелеремъ лазаревымъ кр(е)
сты позументу злотноу подложены крашениной синей.

Пелена трипу полосатоз(о) около опушена голью полосатой подложена крашениной синей;

Пелена камки желтой на ней вышить с(вя)тыи м(у)ч(е)н(и)къ Мина разнымъ шолком
подложена холстомъ ветха.

Пелена тафты зеленой около опушена кумачомъ краснымъ подложена крашениной си-
ней ветха.

Две пелены выбоики кумачной красной одна подложена холстовою полосатою пестре-
тью а другая холстом ветхи.

Книгъ печатныхъ новоисправныхъ в десть

Уставъ

|| Л. 137 об. || Две Псалтири следованныхъ из коихъ одна ветха.

Апостоль

Два Актоиха осмии гласовъ

Миня праздничная.

Миня общая старопечатная ветха

Треод постная.

Треодъ цветная

Требникъ

Два Пролога первой декабрской половины и мартовской трети

Две Псалтири одна в полдестъ другая в четверть Книжица молебныхъ пеній

Два служебника одинъ в полдестъ другой в четверть ветхъ

Два Ермология из нихъ единъ весма ветхъ

Шесть книжиць Бл(а)годарственныхъ о разныхъ молебствіяхъ.

|| Л. 138 || **В четверть**

Два Чесослова

Миня общая

Книжица храмовая писменная

Три налои из оныхъ одинъ оболченъ выбоикой кумачной а два складеныхъ с кожеными
верхами.

Өнаръ выносной предъ образами стекляной

На колоколни четьре колокола медныхъ.

На л. 138 рукоприкладства: «К сеи описи Минискія ц(е)ркви с(вя)щеникъ Тимоѳеи
Аванасевъ руку приложилъ»; «Тое жъ ц(е)ркви дьячекъ Іванъ Фоминъ руку приложилъ»; «Тое
жъ ц(е)ркви пономаръ Андрей Феодоровъ руку приложилъ». По нижнему полю лл. 133–138
сквозная скрепа: «По сеи — свидетелствовал — подпорутчикъ — Ілья — Сонцовъ — Под-
порутчикъ Ілья Сонцовъ».

Приложение 3

1764 г. апреля 10. — **Офицерская опись архиерейской вотчины в селе Кусва Камен-
ской губы Завелицкой засады Псковского уезда.**

*РГАДА. Ф. 280. Коллегія Экономии. Оп. 3. № 450. Офицерская опись вотчинам
Псковского архиерейского и Загородного дома с его вотчиной в Псковском уезде и подво-
рья в С.-Петербурге на Васильевском острове. 1764 г. Л. 9–34 об.*

| Л. 9 | «Опись учиненная Псковскаго Архиереискаго дому состоящему во Псковском уез-
де Завелицкой засады в Каменской губы о селе Кусвы з деревнями Кожевникове, Жегилиеве,
Карихине, Лагозовичи, Затруповье, Крестках, Задних Крестках, Конске, Борисовичах, Печках,
Гаголевки, Подгроне, Романовой, и о живущихъ писанныхъ по ревизіи в томъ селе Кусве при городе

Пскове беспашотным бобылям по объявлению того села старость Оомы Михеева Василя Захарьева из живущих при городе Пскове выборных Никулы Оилатова Михаила Иванова и протчих крестьян разстоянием оное село от города Пскова и от оного Архиепископского дому въ 8, д(е)-р(е)вни въ 2, 3-х въ 6 въ 7 въ 9 во 11 и въ 12 немерных верстах а сколько в них по последней 1744-м году ревизии душ пашенной земли сенных покосов и других угодей крестьянского тягла четвертей и со оных неокладных зборов собиралос и какие работы происходили и что по тем зборам и работам коштывалым денгам на каждую тягольным и беспашотным бобылям душу денгами причтется о том значит под сим именем порознь апреля 10 дня 1764 году.

В том селе Кусве

Каменная церковь с притвором святых мученик Мины Виктора и Викенюя в ней освещенной 1 престол при реках Великой и Кусовки

На притворе колоколя каменная на ней 4 небольших колокола без надписи весу.

А по каким Государским указам грамотам или каким иным повелениям оная церковь построена и в котором году о том за построением оной церкви издревля справитца никак не можно.

Других деревянных церквей и каменных полат неимеется

Около оной церкви ограда деревянная мерою вокруг 46 сажень с оршином

Близ той церкви деревянные приезжие архиепископские наземные келіи с сенми в них 5 покоевъ длиною || л. 9 об. || на 10 шириною в одном конце на две сажень и две аршинах в другом на 5 сажень с четвертью от тех келей строительская келія с перерубом и с сенми и с одною кухнею в длину на осми с оршином в ширину на две сажень с половиною ветхия

Магозеин с перерубами в длину на 9 в ширину и с перилами на 4 сажень и 2 аршинах

Другой магозеин в длину на 5 в ширину на 2 сажень крыты тесом ва оных две магозеинах имеется хлеба ржи 200 четвертей.

Ячменю 30 четвертей

Овса 15 четвертей

Конюшня деревянная в ней кобылица 1 да мерин 1 престорелье

Коровей дворъ в нем две избы с сенми где постухи живут третя сторожевская с сенми ж 4 хлева.

В том скотском дворе разного скота

Коровъ 5

Нетелеи трех и две годовых 7

Быкъ 1

Баран 1

Свиней 4

Боровъ 1

|| Л. 10 || Повет где скотъ запирается промежду тех избъ двои ворота болшие оное все строение в длину и ширину по 20 саженеи крыто драню.

Подле вышеписанных келій и сторожевской избы въезжие ворота дощатые болшие в длину 3 сажени.

В подгорье возле реки изба ловецкая с сенми анбаръ снетовой с печми в длину на 12 в ширину на 3 сажень с оршином

Баня с перерубом ветхия в длину на 4 сажень 2 аршинах в ширину на 2 сажень с оршином крыта драню.

Два овина и гумно крытыя драню в длину на 22 сажень с оршином в ширину на 5 сажень

От того гумна заборъ в столбах до везжих ва оное село ворот длиною на 28 сажень с оршином.

Ворота въезжие болшие одне другие малые дощатые на 3 сажень.

Позаде вышеписанной строительской келіи деревянной в столбах заборъ вокругъ даже до вышеписанной церковной ограды от того забору ко архиепископским по селу болясы гонтовые на брусах на 32 сажень и 2 аршинах.

От тех архиерейских келей и с въездными вороты что ездят на Великую реку на брусье болясы жь гонтовые в длину на 18 сажнях.

Ва оном селе садъ в нем яблоновых болших и малых по щету 63 дерева

Вишневых 100

Сливовое одно дерево

|| Л. 10 об. || Вокругь оногю саду от вышеписанной же строителскои келии до въезжих воротъ в длину 93 сажени в другои стороне по берегу к реки в длину жь 113 сажен

Идя от показанной строителскои келии ко архиерейским келиям в ширину около того жс саду болясы на брусах гонтовые на 26 сажнях а от тех же боляс до входных ва оной сад ворот 12 сажен 2 аршина

Под оным селским строением и садом земли состоит 5 десятин

В том архиерейском селе школ учителей и учиников богоделень не имеется.

В том селе духовных чиновъ и разных служителей имеется:

	Им производится в год жалованя			
	Д(е)н(е)гъ		Хлеба	
	рубли	копейки	четверти	четверики
Строител монах 1 ис крестьянства рукоделия никакова не имеет	6	—	—	—
ржи	—	—	3	—
ячменю	—	—	1	4
Свещенникъ 1	10	—	—	—
Дьячекъ 1	5	—	—	—
Понамарь 1 Л. 11 Оные свещенникъ з дву причетники вместо хлебного жалованья доволствуются из нижеписанных дачь пашенной землею беспятинно и безоброчно по четверти в поле а в дву по тому жь Сена на 30 копень.	5	—	—	—
Сторож 1 } каждому по Рыбных ловцов 6 }	5	50	—	—
ржи по	—	—	2	4
ячменю по	—	—	1	4
овса по	—	—	1	2
Скотских постухов 2} Коровница 1 } каждому по	4	—	—	—
ржи по	—	—	2	—
ячменю по	—	—	1	—
овса по	—	—	1	—
Итого ва оном Кусовском селе духовных чинов 2 Причетников 2. Разного звания служителей 10 ч(е)л(о)в(ѣ)къ Итого всем вышеписанныи в год жалованя сходит д(е)н(е)гъ семдесят адин рубль	71	—	—	—
ржи дватцат шесть четвертеи четыре четверика	—	—	26	4
ячменю тринацат четвертеи два четверика	—	—	13	2
овса тринацат четвертеи два четверика	—	—	13	2

|| Л. 11 об. || Ка оной церкви в приписке других церквей и за оною крестьян земли и других угодеи нигде не имеется.

В том селе Кусве писанных по последней 1744 году бывшей ревизии крестьянских 78 душ

В д(е)р(е)внях Псковского уезду Завелицкой засады в Каменской губы а имянно в д(е)р(е)вни Кожевникове 4 души в д(е)р(е)вни Карихине 3 души в д(е)р(е)вни Жегилеве Лагозовичи 6 душ в д(е)р(е)вни Затропове 7 душ в д(е)р(е)вни Крестках 16 душ в деревни Задних Крестках 13 душ в д(е)р(е)вни Конске 9 душ в д(е)р(е)вни Борисовичах 7 душ в д(е)р(е)вни Песках 22 души в д(е)р(е)вни Гаголевки 16 душ в д(е)р(е)вни Подграде 5 душ в д(е)р(е)вни Романовой 5 душ. Итого 191 душа

К тому селу Кусвы и к вышеписанным д(е)р(е)вням по писцовым дачам добрые средние и худые земли 527 четвертей 6 четвериков с половиною в поле а в дву по тому ж

Сенных покосов 631 копна

Десятинных лесов 56 десятин с половиною.

Пустыя пашни 15 четвертей 2 четверика

Поверстных борových и болотных лесных дачь на 5 верст

А хотя в силе Ёормы и велено что под каждой деревней состоит писцовою земли показат порознь точию показат никакъ невозможно затем что вышеписанная писцовая земля с лесными угодии и с санными покосы по тем дачам явствуют не подеревенно а единственно подо все вышеписанные село Кусву и д(е)р(е)вни обще

|| Л. 12 || Да по городу Пскову бестягольных и беспашотных писанных по последней 1744 году бывшей ревизии в вышеозначенном селе Кусве и с прибылыми после ревизии по тому городу Пскову тремя душами 238 душ.

Ва оной кусовской вотчины имелос тягла 20 четвертей а тяглая четверть располагается на восем вытей в них писанных по ревизии числится кроме вышеписанных непашотных бобыльских 238 душ не по уравнительному числу въ 9 по десяти въ 10 по 9 а в одной четверти 11 душ. Итого 191 душа а по чему с каждого тягла зборовъ имелос о том значит ниже сего:

Ва оной вотчины мельницъ соленых варниц конских и других заводов не имеется

Рыбных ловли казенные онога села Кусвы в реках Кусовки в Салодовни и Мешке в Тростянки в Озерке что между островов. Са оных рыбных ловел в казну Ея Императорскаго величества во Псковскую Правинциальную канцелярию оброку платится от дому Архиереиского в год по 1-му рублю 4 ко ¼.

Оной вотчины к д(е)р(е)вням Затроповю Кресткам и Конску рыбных же ловел по Великой реки к д(е)р(е)вням Пескам Лагозовичам и Раманову по Коменки реки. Са оных ловел в казну Ея Императорскаго Величества во Псковскую Правинциальную канцелярию оброку платится от того ж дому Архиереиского в год по 50 ко ½.

Поверстная леса ва оной вотчины имеются кои выше сего обще с писцовою землею и показаны. Заповедных рощей и тому подобного кроме вышеписанного ничего не состоит

|| Л. 12 об. || Оной вотчины крестьяня казенной кусовской пашни вспахивали на дом Архиереиской в дву полях а имянно того села Кусвы 14 четвертей 6 четвериковъ с половиною д(е)р(е)вни Кожевниково 6 четвериков Килихино 1 четверть 1 четверик Жегелево 1 четверть 1 четверикъ Затропове 1 четверть 2 четверика с половиною Крестки Предние 3 четверти Крестки Задние 2 четверти 3 четверика с половиною Конска 1 четверть 5 четвериков с половиною Борисовичи 1 четверть 2 четверика с половиною Пески 4 четверти 1 четверикъ Гогалевка 3 четверти Подграде 7 четвериков с половиною Романово 7 четвериков с половиною Итого 36 четвертей.

На доволствие состоящих в том селе Кусве казенных лошадей онога села Кусвы на казенных санных покосах в поставке имелос сена теми ж крестьянами села Кусвы 102 копны д(е)р(е)вни Кожевникова 5 копен Килихино 4 копны Жегилево 8 копень Задние Крестки 15 копен с половиною Затропове 9 копен Предние Крестки 20 копен Конскъ 10 копен с половиною Борисовичи 9 копен Пески 27 копен Гаголевка 20 копень Подграде 6 копен с половиною Романово 6 копен с половиною. Итого 243 копны.

Означенное село Кусва и д(е)р(е)вни от дому Архиереиского и от города Пскова в разстоянии имеются оное село Кусва въ 8 верстах при Великой реки и при речки Кусовки

д(е)р(е)вни Кожевниково Килихино въ 12 на суходоле Жегилево во 11 при речки Каменки Затропове Крестки Предние Крестки Задние въ 2 на суходоле Конскъ въ 3 с половиною при речки Иконски Борисовичи въ 3 на суходоле Пески въ 7 над рекой Каменкой Гаголевка въ 6 над рекой Великой Подграме въ 12 на суходоле Романово въ 9 верстах над рекой Каменкой.

|| Л. 13 || Ва онои вотчины управителей не имелос а имелся прикащик 1 которои жаловане получал тое вотчины от крестьян хлебное и сесное которое ниже сего и показано.

Работных людей са онои вотчины з села Кусвы для вспахивания и боронования показанной земли конных 27 ч(е)л(о)в(ѣ)къ и состояли 4 дни а каждому в ден коштовало по 15 ко(пѣекъ) для кошения сена косцов з греблею и метанием того сена в стоги выходило 15 ч(е)л(о)в(ѣ)къ да лошадеи 7 и состояли оные лошади 2 дни а пешие 10 днеи косцу коштовало в ден по 15 ко(пѣекъ) а лошади по 8 ко(пѣекъ) для жатвы с пол(ь) орженаго и ероваго хлебов жницъ 23 и жали 2 дни а каждой в ден коштовало по 8 ко(пѣекъ) для воски того хлеба в то Кусовское село х казенному авину конных 30 ч(е)л(о)в(ѣ)къ и возили 1 ден а каждому коштовало в ден по 15 ко(пѣекъ) для воски на поля позему ис того села скотского двора конных 15 ч(е)л(о)в(ѣ)къ и возили 2 дни а каждому в ден коштовало и с лошадью по 20 ко(пѣекъ) для молочения того хлеба пеших выходило в ден по 8 человек и молотили 6 днеи а каждому в ден коштовало по 5 ко(пѣекъ) ва оное ж село Кусву на разные внов строеніи и починки работных людей конных 2 ч(е)л(о)в(ѣ)ка да пеших 2 и состояли осеннее время 4 недели а каждому в неделю коштовало исключая воскресные дни конному по 1-му рублю 20 ко(пѣекъ) а пешему по 60 ко(пѣекъ) в дом Архиерейской на разные работы 9 ч(е)л(о)в(ѣ)къ и 4 лошади и состояли 4 недели а каждому пешему коштовало в неделю по 60 ко(пѣекъ) и лошади по 60 ко(пѣекъ).

Са оного ж села Кусвы под присланные от архиерейского дому разных чинов людьми в разные монастыри и д(е)р(е)вни и обратно до Пскова в разные числа вышло и с подвотчиками 6 подвод а каждой подводы и с подвотчиком коштовало по 20 ко(пѣекъ) для ловли рыбы на дом Архиерейской пеших выходило 2 ч(е)л(о)в(ѣ)ка и состояли попеременно 10 недел а каждому в неделю коштовало по 50 ко(пѣекъ). Итого 113 рублей 20 копеекъ.

<...> [Далее на л. 13 об.-17 опущено описание подобных расчетов по трудовым затратам в деревнях Кожевниково, Карихино, Жегилево, Затроповье, Передние Крестки, Задние Крестки, Конско, Борисовичи, Пески, Гаголевка, Подграме и Романово. — А. П.]

Всего вышеписанных рабочих ден(е)гъ триста пятьдесят рублей.

Ва оных д(е)р(е)внях в наличности казенного никакова хлеба не имеется.

С того села и д(е)р(е)в(е)нь в тотъ Архиерейской дом неокладных денежных и хлебных и протчих доходов въ 1761-м году в зборе быть имелось

Окладных

Зборовъ с показанного числа четвертей с крестьян оброчных д(е)н(е)гъ в зборе не имелось.

За пустоши и земли тако ж за неимением мельниц помолных д(е)н(е)гъ и хлеба не збирается.

Неокладных

Всяких экономических яко то с садов огородовъ за проданной скот и протчих тому подобных доходовъ не имелось

Венечных данных хлебовъ школьных выводных д(е)н(е)гъ за баб и девокъ с ц(е)рковных земель котория отдаются в оброкъ и протчих тому подобных зборовъ не имелось.

Хлеба

С крестьян оброчного окладнаго не збирается.

Неокладнаго

С пашни приплодного не имелось.

Пятинного с крестьян положенных в тягло в том 761-м году в зборе имелось:

|| Л. 18 || Ржи 34 четверти по цене каждая четверть по 1-му рублю 60 ко(пѣекъ) а за 34 четверти 54 рубли 40 копеекъ.

Ячменю 36 четвертей 6 четвериковъ 4 гарца по цене каждая четверть по 1-му рублю 12 ко(пѣекъ) а за 36 четвертей 6 четвериковъ 4 гарца 41 рубль 23 копейки.

Овса 3 четверти 6 гарцов по цене каждая четверть по 80 ко(пѣекъ) а за 3 четверти 6 гарцов 2 рубли 47 копеек с половиною.

Пшеницы 5 четвериков 2 гарца по цене каждой четверик по 25 копеек а за 5 четвериков 2 гарца 1 рубль 31 копейка с четвертью.

Гречи 1 четверть 2 четверика 4 гарца по цене каждая четверть по 1-му рублю 12 копеек а за 1 четверть 2 четверика 4 гарца 1 рубль 47 копеек.

Гороху 3 четверика 2 гарца по цене каждой четверик по 25 копеек а за 3 четверика 2 гарца 82 копейки три четверти.

Семя конопляного 3 четверика 4 гарца по цене каждой четверикъ по 20 копеек а за 3 четверика 4 гарца 70 копеек.

|| Л. 18 об. || Пенки 4 пуда 21 фунтъ по цене каждой пуд по 50 копеек а за 4 пуда 21 фунтъ 2 рубли 27 копеек.

Пятинного семя лненаго 2 четверика 4 гарца по 50 копеек за четверикъ. Итого 1 рубль 25 копеек.

За лен 10 пуд 1 фунтъ за оной лен денгами по 1 рублю по 20 копеек за пудъ. Итого 12 рублевъ три копейки.

За гуменной пятинной кормъ со 118 копен 18 сноповъ по 6 копенъ с копны а копна иметь 50 сноповъ. Итого 7 рублевъ 10 копеек.

За столовые припасы повсягдно оного села з деревнями крестьяня плотят денгами за мед по 15 ко(пѣекъ) за ягоды по 15 ко(пѣекъ) за хмел по 10 ко(пѣекъ) за масло коровье по 15 ко(пѣекъ) за грибы бѣлыя черныя соленыя грузди рыжики по 40 ко(пѣекъ) с четверти. Итого 19 рублевъ.

Яиць курячих по 10 с четверти по цене яиць десяток по 3 копейки а за 200 60 копеек. Итого 200 яиць.

Курь русских по 4 с четверти по цене каждая курица по 4 ко(пѣйки) а за 80 куриць 3 рубли 20 копеек. Итого 80 куриць.

|| Л. 19 || У коих крестьян пчелные заводы имелис с старых 24 по 2 с молодых 15 ульевъ по 1-му фунту меду сырца по цене каждой фунтъ по 5 ко(пѣекъ) а за 1 пудъ 23 фунта д(е)н(е)гъ 3 рубли 15 копеек. Итого 1 пуд 23 фунта.

За конюшенныя разныя припасы за колеса по 14 копеек за сани дровни по 14 ко(пѣекъ) за дуги по 3 ко(пѣйки) за лапаты по 3 ко(пѣйки) за дегот по 10 ко(пѣекъ) за веревки лычныя по 2 ко(пѣйки) за возжи пенковыя и завертки по 3 ко(пѣйки) с четверти. Итого 9 рублевъ 80 копеек.

В показанное село Кусву на топление покоевъ дровъ поленовых по 2 сажени с четверти. По цене каждая сажени по 40 копеек а за 40 сажени 16 рублевъ. Итого 40 сажени.

Для набития в доме Архиерейском бочекъ обручей по 10 с четверти по цене каждой десяток по 3 ко(пѣйки) а за 200 60 ко(пѣекъ). Итого 200 обручей.

На поупку в домъ Архиерейской и в приписные к тому дому м(о)н(а)ст(ы)ри и села к строениям и починкам соснового лесу тесу драни скалвы и коле по рублю с четверти. Итого 20 рублевъ.

Вышеписанному имеющемуся ва оной Кусовской вотчены прикащику 1-му жалованя тое вотчены кусовской от крестьян производилос зъ 20 авинов хлеба ржи по 4 гарца.

|| Л. 19 об. || Итого 1 четверть 2 четверика. Ценою ржи четверть по 1-му рублю 60 копеек а за 1 четверть 2 четверика 2 рубли.

Овса по 4 гарца по цене четверть овса по 80 ко(пѣекъ) а за 1 четверть 2 четверика 1 рубль. Итого 1 четверть 2 четверика.

Да по русской курицы с четверти по цене каждая курица по 4 ко(пѣйки) а за 20 куриць 80 копеек. Итого 20 куриць.

Состоящим в доме Архиерейском Пантелеимоновском Малском м(о)н(а)ст(ы)рях селе Кусве и бывшемъ острове Семске сторожам и рыбным ловцам жаловане зъ 20 четвертеи по 25 копеек и по три четверти. Итого 5 рублевъ 15 копеек.

Оным сторожам и рыбным ловцам хлеба ржи по 1-му четверику и по 4 гарца с четверти по цене каждая четверть ржи по 1-му рублю 60 ко(пѣекъ) а за 3 четверти 6 четвериков 6 рублевъ. Итого 3 четверти 6 четвериков.

Ячменю по 6 гарцовъ по цене каждая четверть по 1-му рублю 12 копеекъ а за 1 четверть 7 четвериков 2 рубли 10 ко(пѣекъ). Итого 1 четверть 7 четвериков.

|| Л. 20 || Овса по тому ж числу по цене четверть по 80 ко(пѣекъ) а за четверть 7 четвериков 1 ру(бль) 50 ко(пѣекъ). Итого 1 четверть 7 четвериков.

Холста домотканного на обивку покоев и бѣзжалованным служителям на рубашки и порты и протчие домовые потребности по 3 аршина с четверти по цене каждой аршин по 6 ко(пѣекъ) а за 60 аршин 3 рубли 60 копеекъ. Итого 60 аршин.

Реднины на мешки и попоны лошединыя по 3 аршина с четверти по цене каждой аршин реднины по 6 ко(пѣекъ) а за 60 аршин 3 рубли 60 копеекъ. Итого 60 аршин.

За овчины делныя за одну с четверти по 20 ко(пѣекъ). Итого 4 рубли.

Шерсти авечей на воление воилоков под хомутников и епанечъ по 1-му оунту с четверти по цене шерсти авечей каждой оунтъ по 5 ко(пѣекъ) а за 20 оунтов 1 рубль. Итого 20 оунтовъ.

Са оного ж числа душъ на дачу состоящим в доме Архиепископ Пантелеимоновском и Озерском монастырях у строения плотникам каменищам и в разных послушаниях учиникам в месечное жаловане с каждой души по 8 ко(пѣекъ). Итого 15 рублевъ 28 копеекъ.

|| Л. 20 об. || За Санктъ Петербургские под хорчевые и протчие запасы подводы с каждой души по 10 ко(пѣекъ). Итого 19 рублевъ 10 копеекъ.

На приказные и мирские расходы с тех крестьян денег не сходит и затем въ Економию не платится Камор коллежских в зборе имелос с вышеписанных рыбных ловел онои кусовской вотчины с крестьян оброчных д(е)н(е)гъ 3 рубли 75 копеекъ ис коих за плотжежм в казну Ея Императорскаго Величества во Псковскую Правициальную канцелярию са оных рыбных ловел оброчных д(е)н(е)гъ остается на употребление и содержание оного Архиепископского дому 2 рубли 20 копеекъ одна четверть.

Итого всех вышеписанных разных збиранных с вышеписанных тяглых 20 четвертей зборов и заработных д(е)н(е)гъ шесть сотъ шеснатцат рублевъ дватцат девят копеекъ с половиною.

И тако на те тяглые души по цене всех вещей причтется на каждую душу по три рубли по дватцати по две копейки с половиною в остатке тритцат две копейки с половиною.

Из вышепредявленных живущих при граде Пскове бестягольных и беспяхотных и неимеющих у них никаких оброчных земель и угодеи 204 душъ высыланы были на состоящие за псковоградскими Великими воротами казенные два огорода для вспахивания под посевъ || л. 21 || разных про дом Архиепископской овощей конных 10 ч(е)л(о)в(ѣ)къ и вспахивали 4 дни а каждому в ден коштовало по 10 ко(пѣекъ) да пеших 25 ч(е)л(о)в(ѣ)къ и работали 15 дней а каждому в ден коштовало по 5 копеекъ. Итого 22 рубли 75 копеекъ.

За нехождение на разные архиепископские работы с тех же 204 душъ оброчных д(е)н(е)гъ в зборе имелос с каждой души по 22 копейки и по три четверти в остатке 9 копеекъ. Итого 46 рублевъ 50 копеекъ.

Всего заработных и оброчных за нехождение на работы д(е)н(е)гъ шездесят девят рублевъ дватцат пят копеекъ

А окладных с них оброчных д(е)н(е)гъ и вывозных за неотдованием от них в посторонние вотчины баб и девок д(е)н(е)гъ столовых и конюшенных припасов и за оные денгами ничего в зборе не имелос и на приказные и мирские расходы д(е)н(е)гъ с них не сходит и затем въ Економию не платится.

И тако с них по исчислению на каждую душу д(е)нгами причтется по 33 копейки и по три четверти в остатке 40 ко(пѣекъ)

Из вышеписанных же при городе Пскове 34 души находятся при доме Архиепископ служителях в разных послушаниях на козенном жалованье.

Всего писанных по минувшей 1744 году ревизии пахотных и беспашотных служителейских бобыльских и крестьянских мужеска полу 429 душъ.

К вышеписанному селу Кусве и д(е)р(е)вням по писцовым дачам пашни пахонные перелогом и лесом поросло добрые средние и худые земли 527 четвертей 6 четвериковъ с половиною в поле а в дву по тому жъ.

|| Л. 21 об. || Сенных покосов 631 копна

Десятинных лесов 56 десятин с половиною

Пустые пашни 15 четвертей 2 четверика

Поверстных бобровых и болотных лесных дачъ на 5 верстъ с половиною.

Въ 761-м году в дом Архиереиской зборов имелос за вышеписанные работы рабочих д(е)н(е)гъ 350 рублевъ пятинного хлеба ржи 34 четверти.

Ячменю 36 четверти 6 четвериков 4 гарца

Овса 3 четверти 6 гарцовъ.

Пшеницы 5 четвериков 2 гарца

Гречи 1 четверть 2 четверика 4 гарца

Гороху 3 четверика 2 гарца

Семя конопляного 3 четверика 4 гарца

Пенки 4 пуда 21 фунтъ.

За семя лненное денгами 1 ру(бль) 25 ко(пѣекъ)

За лен 12 рублевъ 3 копейки

За гуменной пятинной кормъ 7 рублевъ 10 ко(пѣекъ)

За столовые разные припасы 19 рублевъ.

Яиць курячьих 200

Курь русских 80

У коих крестьян имелис пчелные заводы меду сырца 1 пуд 23 фунта

За конюшенные разные припасы 9 рублевъ 80 копеек

Дровъ поленовых 40 саженеи

Оброчей 200 [т. е. обручей. — А. П.].

|| Л. 22 || На покупку лесу тесу драни скальв 20 рублевъ имеющемуся в кусовской вотчины прикащику жалованя хлеба ржи 1 четверть 2 четверика овса 1 четверть 2 четверика курь русских 20

Состоящим в доме Архиереиском и в монастырях сторожам и рыбным ловцам жалованя 5 рублевъ 15 ко(пѣекъ) хлеба ржи 3 четверти 6 четвериков.

Ячменю 1 четверть 7 четвериков

Овса 1 четверть 7 четвериков

Холста домотканного на побивку покосов 60 аршин реднины на мешки 60 аршин

За овчины делные 4 рубли

Шерсти авечей на воление воилоков подхомутников и епанечъ 20 фунтов

Плотникам каменщикам и в разных послушаниях ученикам жалованя д(е)н(е)гъ 15 рублевъ 28 копеек.

За Санктъ Петербургские подводы 19 рублевъ 10 копеек.

Каморъ коллежских 3 рубли 75 копеек

За вспахивание непашотнымъ бобылямъ огородовъ заработныхъ д(е)н(е)гъ 22 рубли 75 копеек.

|| Л. 22 об. || За нехождение на разные архиереиские работы оброчных с них же д(е)н(е)гъ 46 рублевъ 50 копеекъ».

Рукоприкладства по л. 9- 22 об.: «К сеи — описи — вместо — вы — ше — пи — сан — ных — ста — ро — сть — Оумы — Ми — хеева — Василья Захарева і прочихъ крестьянъ по ихъ прошению Миниския ц(е)ркви села Кусвы с(вя)щенникъ Тимошей Аванасевъ руку приложилъ». По правому полю л. 9-22 об.: «По — рут — чикъ — Л(ь)я — Сон — цовъ — По — рут — чикъ — Л(ь)я — Сон — цовъ — Порут — чикъ — Л(ь)я Сонцовъ — Порутчикъ Л(ь)я Сонцовъ».

|| Л. 24 || «Во время бытности моеи для описи во Псковской Архиепископской вотчине селе Кусве з деревнями по усмотрению и по уведомлению при той архиепископской кусовской вотчине от посторонних разных вотчин жителей и по примечанию моему принадлежащая к вышешепянутому селу Кусве з деревнями писцовая земля к хлебородию состоитъ посредственно озеръ прудовъ мельницъ заповедныхъ рощей во оныхъ дачахъ крестьяня не имеютъ а имеютъ мелкия леса коими доволствуются топлениемъ избъ и сушениемъ авиновъ а к строению хороминому кои в писцовыхъ дачахъ написаны по вырубке оной вотчины крестьянами не имеетца а жителствуютъ оные крестьяня посредственно и такъ ко удовольствию посредственной к хлебородию земли в состоящихъ ихъ дачахъ по писцовымъ книгамъ о чемъ и в ведомости показано в такомъ случае они крестьяня по увещеванию моему платитъ в годъ желаютъ с каждой души по два рубли а призванной мною помещика Гвардіи Измаиловскаго полку порутчика Алексея Изъединова селца Ногте прикащикъ Леонтеи Анисимовъ со крестьяны объявилъ что они завсегда находятся на госпоцкой работѣ а работниковъ в каждой день не по уравнительному числу смотря || л. 24 об. || по работѣ а иногда все оной вотчины крестьяня сколько имеется а есть такія кои положены на оброке по два рубли з души в годъ. В чемъ отъ той вотчины взятое объявление при семъ приобщаю а заводовъ при ономъ селе Кусве никакихъ не имеется. Порутчикъ Илья Сонцовъ. Апреля 10 дня 1764 году».

1764 г. апреля 10. — **Репорт прутчика Ильи Солнцева в Счетную Экспедицію при Коллегіи Экономіи о получении указа, повелевающаго ему провести описание церковныхъ имений во Псковской провинціи, с докладомъ о выполненной работѣ.**

ГАПО. Ф. 280. Оп. 3. № 450. Л. 34 и об.

|| Л. 34 || «№ 469 [зач. – А. П.] № 554. Во учрежденную при Коллегіи Экономіи Щетную Экспедицію.

Отъ командированнаго изъ учрежденной по имянному Ея Императорскаго Величества Высочайшему указу о ц(е)рковныхъ именияхъ комисіи во Псковскую Правинцію для описи синодалныхъ архиепископскихъ м(о)н(а)ст(ы)рскихъ и белого священства вотчин Вологодскаго пехотнаго полку порутчика Ильи Сонцова

Репортъ о полученіи указа
і по оному во исполнение

Ея Императорскаго Величества указъ изъ оной учрежденной при Коллегіи Экономіи Щетной Экспедиціи сего 764 году минувшаго февраля отъ 10-го подъ № 54-мъ при которомъ присланы о вотчины Псковскаго Архиепископскаго дому о селе Кусве з деревнями і о живущихъ при городе Псковѣ беспашотныхъ бобыляхъ писанныхъ по ревизіи в томъ же селе Кусве сочиненные не в силѣ печатной формы и пополнительнаго указа две описи для переправки порядочнымъ о каждомъ званіи образомъ со всякимъ изъяснениемъ безъ наималейшаго упущения і излишества во всемъ непременно и по сочиненіи оной о присылки по оную Щетную Экспедицію и о прочемъ сего же году минувшаго марта 16 числа полученъ. В силу котораго Ея Императорскаго Величества указа о вышешеписанной кусовской вотчины и о беспашотныхъ бобыляхъ опись в силѣ печатной формы и пополнительнаго указа переправлена которая опись и прежние взятые || л. 34 об. || объ окладѣ подписки і скаска такожъ и собственное мое мнение во оную Щетную Экспедицію при семъ представляю. Переправленные н(ы)н(ѣ)шнимъ числомъ. Порутчикъ Илья Сонцовъ. Ч. 10 апреля 1764 году».

Приложение 4

1801 г. декабря 7. — **Опись имущества Мининской церкви Кусовскаго погоста Псковскаго уезда.**

ГАПО. Ф. 39 (ПДК). Оп. 1. № 6451. Св. 2046. На 24 л.

|| Л. 1 || «Книга данная изъ псковской духовной Консисторіи по силѣ Святейшаго Синода указовъ Псковскаго уезда въ Мининскую церковь что въ Кусовскомъ погостѣ для въписанія въ оную всего церковнаго имущества и всѣхъ къ ризницѣ и украшенію церковному относящихся вещей декабря 7-го дня 1801-го года.

№ 1. Означенная во имя Святых мученикъ Мины, Виктора и Викентія церковь каменная, однопрестольная, твердая, когда же построена за неимѣніемъ лѣтописи неизвѣстно, на церкви полуглавіе обито деревянною чешуею и выкрашено червленью по верхъ полуглавія глава обита жестью, на главѣ крестъ желѣзной резной.

2. При оной церкви на южной сторонѣ надъ притворомъ колокольня трехъ столпная каменная же. На ней пять колоколовъ, изъ коихъ два побольшихъ и три подзвонка. Всѣ безъ означенія вѣсу.

3. Церковь, притворъ и колокольня покрыты тѣсомъ.

4. Въ церкви и притворѣ семь оконъ, изъ коихъ одно мелинское, съ стеклами, и всѣ съ желѣзными рѣшетками.

5. Въ оной церкви двой двери, однѣ отъ западу распашныя съ внутренимъ замкомъ, вторые съ южной сторонѣ, распашныя, обои двери деревянные столярной работы на крюкахъ и петляхъ желѣзныхъ. || Л. 1 об. ||

Во Святомъ олтарѣ.

6. Престоль на четырехъ деревянныхъ столбикахъ. Въ серединѣ престола крестъ деревянной выкрашенной карিশневою краскою, на коемъ написаны сїи слова «Освятися престоль сей декабря въ 23-й день 1803-го года при Великомъ Государѣ Императорѣ Александрѣ Павловичѣ, и при Архіепископѣ Иринее. Освящали сей престоль Псковскаго Катедральнаго Троицкаго собора ключарь Иоаннъ, и благочинный Иоаннъ, стараніемъ сего храма священника Иоанна Иоаннова» одѣтый въ срачицу бѣлаго холста и одежду камки желтой, на ней крестъ съ подножіемъ, копіе и трость позументу сребреннаго. На престолѣ антиминосъ пѣчатанъ на бѣломъ атласѣ 1804-го года священнодѣйствованъ Иринеемъ Архіепископомъ Псковскимъ Лифляндскимъ и Курляндскимъ и кавалеромъ. Въ литонѣ тафты малиновой, и покровъ темновишневаго гарнитуру. На немъ крестъ шелковой тафтяной лѣнты, около обложень полукрасомъ полосатымъ, подложенъ синею крашениною.

На горнемъ мѣстѣ образа.

7. 1-й Господа Вседержителя сидящаго на престолѣ на немъ венецъ сребренной гладкой и позлащенной на семь образъ привесу двѣ панагіи осьмиугольныхъ. 1-я безъ вставки сребренная съ сканью и финифтью. На ней четыре хрустальныхъ въ сребренныхъ коробцахъ краснинькихъ вставочки, и четыре малинкихъ сребренныхъ бубенчика, и пять жемчужинокъ съ ушкомъ таковымъ же сребреннымъ и позлащеннымъ въ коемъ вставочка краснинькая съ заднѣй сторонѣ обложено по дереву сребренною и позлащенною басмою вѣсу въ ней пять золотниковъ. 2-я сребренная съ одной сторонѣ позлащенная съ сканью и финифтью || л. 2 || по срединѣ вставочка хрустальная бѣлая, около четырехъ коробца въ коихъ три хрустальныхъ же бѣлыхъ вставочки изъ одного коробца вставочка выволивши, четыре жемчужины, ушко такое же сребренное и позлащенное съ финифтью, на коемъ вставочка изъ коробца выволивши, вѣсу въ ней пять золотниковъ съ половиною.

8. 2-й Знаменія Пресвятыя Богородицы на семь образъ привесу двѣ панагіи. 1-я четверугольная на ней резною работою изображено: на одной сторонѣ дванадцатые праздники, на другой сторонѣ образа разныхъ святыхъ; въ обдѣлки сребренной и позлащенной съ сканью, по сторонамъ гладкая, ушко сребренное, на коемъ нерукотворенный Господа Вседержителя образъ. 2-я четверугольная же на ней резною работою изображено Знаменіе Божіи Матери по сторонамъ четыре евангелиста, а на другой сторонѣ разные святые, около Знаменія по краямъ обдѣлка съ преди сребренная и позлащенная съ сканью, а на другой сторонѣ сребренная, ушко сребренное и позлащенное, на немъ нерукотворенный Христа Спасителя образъ.

9. 3-й. На правой сторонѣ святаго Пророка Едры.

10. 4-й Праотца Сифа.

11. Жертвенникъ при окнѣ деревянный на немъ пелена полуситцу бѣлаго травчетаго, на ней крестъ нитяной зеленой лѣнты. || Л. 2 об. ||

Внутри церквы.

12. Иконостасъ столярной гладкой работы, выкрашенной зеленою краскою мѣстами позлащенной и посребренной четверопоясной въ немъ царскіе двери гладкіе выкрашенные зелѣною краскою съ серебрянными разво[дами] на нихъ иконописною работою написаны шесть обычныхъ образовъ надъ оными дверьми образъ Тайныя вечери.

**Въ первомъ поясѣ мѣстные образа
Отъ царскихъ дверей на правой сторонѣ**

13. Святыя и Живоначальныя Троицы, на немъ три венчика съ сіяніями мѣдныхъ, позлащенныхъ.

14. 2-й. Святыхъ мученикъ Мины, Виктора и Викентія въ чудесѣхъ, на немъ три венца съ гривенками сребренныхъ и позлащенныхъ съ финифтью, на мученикахъ ризы сребренные чеканные, въ чудесѣхъ восемь вѣнчиковъ съ гривенками, сребренныхъ же и позлащенныхъ. На семь образѣхъ привесу. 1-е подбородочекъ низанъ по бели самомелчайшимъ жемчугомъ рѣдко посредеѣ онаго вставки красная фольга, около обнизана жемчугомъ, поверьхъ фольги утверждена жемчужина, повыше жемчужины раковинное продолговатое зерно, подложеною оной подбородочекъ ареховаго цвѣта голюю. 2-е разныхъ сребренныхъ крестовъ сто четыри-натцать въ томъ числѣ позлащенныхъ шесть, вѣсу въ нихъ фунтъ два золотника. 3-е медаль сребренная четверугольная съ ушкомъ 1774-го года. 4-е пять сребренныхъ целковыхъ рубля, изъ коихъ одинъ на сребренной вызолоченной проволоки, 5-е два полтинника, полуполтинникъ, || л. 3 || три двугривенника, одинъ пятіолтынникъ, три гривенника, золотой голландской 1781-го года, круглая сребренная малинькая монета 1761-го года. 6-е медаль круглая мѣдная вызолоченная, на ней съ одной сторонѣ распятіе, съ другой Владимирской Божіи Матери, въ обдѣлки мѣдной съ ушкомъ и колечкомъ. 7-е крестъ желтой янтарной. 8-е цепочка сребренная плоская, вѣсу въ ней одиннатцать золотниковъ.

15. 3-й на оборотѣ къ стѣнѣ Святителя и Чудотворца Николая, на немъ венець медной чеканной посребренной.

По левую сторону царскихъ дверей образа.

16. 1-й Божіи Матери съ Предвѣчнымъ младенцемъ, на немъ венець сребренной гладкой. Съ гривенкою таковою же.

17. 2-й Святаго Первомученика и Архідиакона Стефана что на северныхъ дверяхъ.

18. 3-й Благовернаго Князя Гавриила Псковскаго чудотворца.

19. 4-й Божіи Матри съ Предвѣчнымъ младенцемъ сидящей на престолѣ съ предстоящими имъ ангелами.

Во второмъ поясѣ.

20. Восемъ образовъ дванадесятихъ праздниковъ.

Въ третьемъ поясѣ.

21. Посредеѣ образъ Господа Вседержителя сидящій на престолѣ съ предстоящими Материю Его и Иоанномъ Предтечею и двумя по сторонамъ ангелами и шесть образовъ апостольскихъ. || Л. 3 об. ||

Въ четвертомъ поясѣ.

22. Посредеѣ образъ Божіи Матери съ Превѣчнымъ младенцемъ сидящія на престолѣ. По сторонамъ шесть образовъ пророческихъ.

23. Поверхъ иконостаса крестъ и на немъ распятый Христосъ, а по сторонамъ Матерь Его и Иоаннъ Богословъ.

Клиросы.

24. Клиросы правой и лѣвой деревянныя дощатые. А при правомъ Архіерейское мѣсто таково же деревянное.

25. У лѣваго клироса хоругвь на деревянной рукоятки на ней на холстѣ написаны образа, на сторонѣ образъ Святыя и Живоначальныя Троицы, на другой святыхъ мученикъ Мины Виктора и Викентія. На херугови крестъ деревянной вызолоченной при ней три тафтяныхъ откосынки.

Въ притворѣ на правой сторонѣ въ двухъ резныхъ и позлащенныхъ кіотахъ, образа.

26. 1-й Тихфинскія Божіи Матери.

27. 2-й Святыя Живоначальныя Троицы.

28. На той же сторонѣ къ стѣнѣ образъ Святителя и Чудотворца Николая.

Подвижные образа.

29. 1-й Воскресенія Христова съ дванадесятьми праздниками.

30. 2-й Божіи Матери Владимирской, на немъ окладъ басмы сребренной.

31. 3-й Святыхъ мученикъ Мины Виктора и Викентія на немъ четырьѣ венца и окладъ медной чеканной. || Л. 4 ||

32. 4-й Святителя и Чудотворца Николая.

33. 5-й Праотца Еноса.

34. 6-й Праотца Лота.

35. 7-й Святцы двенатцати месяцевъ печатанные на бумага, въ выкрашенномъ кіотцѣ. Въ поллиста.

Благословящихъ крестовъ.

36. 1-й Сребренной чеканной и позлащенной съ лицевой сторонѣ, на немъ распятіе Христово, вверху Господь Саваофъ, по сторонамъ, Божія Матерь Иоаннь Богословъ и два ангела, исподняя страна непозлащенная, на ней написаны сіи слова «Въ семь крестѣ въсу девяносто шесть золотниковъ».

37. 2-й Басмы сребренной на немъ распятіе Христово, въ верху два ангела и предстоящіе Матерь Его и Иоаннь Богословъ и двѣ надписи чеканные сребренные же.

38. 3-й Деревянный обложенъ желтою медію на немъ распятіе Христово сребренное резное.

39. 4-й Медной чеканной на немъ распятый Христосъ въ верху Господь Саваофъ по сторонамъ Матерь Его и Иоаннь Богословъ мѣрою въ длину семь вершковъ.

Евангеліи.

40. 1-е Въ десть золотообрѣзное, полуалександрійской бумага печатано отъ Рождества Христова 1753-го года обложено: трипомъ краснымъ, на верхнѣй дскѣ посреде образъ Господа Вседержителя съ предстоящими, Материю Его и Иоанномъ Предтечею, около сего образа сіяніе по угламъ четырьѣ Евангелиста. Всѣ сребренные чеканные. На исподнѣй дскѣ средникъ съ однимъ жучкомъ и четырма || л. 4 об. || вычеканенными звѣздочками, четырьѣ наугольника съ жучками и на всякомъ наугольникѣ по три звѣздочки застешки и бляшки, всѣ сребренные же и чеканные.

41. 2-е Въ полдестъ на простой бумагѣ пѣчатано отъ Рождества Христова 1677-го года, при патриархѣ Кирѣ Иоакимѣ Московскомъ обложено краснымъ бархатомъ. На верхнѣй дскѣ посреде резьбою изображено распятіе Христово по сторонамъ въ круглыхъ клеймахъ Иоаннь Предтечь и Иоаннь Златоустъ, по угламъ четырьѣ Евангелиста въ таковыхъ же круглыхъ клеймахъ съ череню по полямъ цвѣтная резьба, всѣ сребренные и позлащенные. На той же дскѣ въ верху сребренная и позлащенная надпись, на коей надписи сіи слова «Лѣта 7063-го [1554/1555] обложено сіе Евангеліе при Царѣ и Великомъ Князѣ Иоаннѣ Васильевичѣ при Архіепископѣ Пиминѣ». На исподнѣй дскѣ, средникъ четырьѣ наугольника, застешки всѣ сребренные, на средникѣ и наугольникахъ восемь мѣдныхъ гвоздиковъ.

42. 3-е Въ четверть на простой бумагѣ печатано отъ Рождества Христова 1685-го года при патриархѣ кирѣ Иоакимѣ обложено плисомъ ареховаго цвѣта, на верхнѣй дскѣ образъ Господа Вседержителя, Матери Его и Иоанна Предтечи и по угламъ четырьѣ Евангелиста сребренные бѣлые, гладкіе съ рѣзбою. На исподнѣй дскѣ, средникъ и четырьѣ наугольника малянькихъ застешка и двѣ плашки всѣ сребренные и позлащенные.

Сребренные вѣщи изъ освященныхъ сосудовъ состоящіе.

43. 1-е Потиръ сребренная, на ней резьбою изображены образа. Спасителевъ, Матери Его, Иоанна Предтечи и крестъ. На поддонѣ Страсти Христовы, около поддона въ низу написаны сіи слова «Образъ честныхъ страстей Господа Бога и Спаса нашего Іисуса Христа» въсу въ ней два фунта дватцать семь золотниковъ. || Л. 5 ||

44. 2-е Дискось сребренный безъ поддона на немъ въ срединѣ рѣзьбою изображенъ Агнецъ съ предстоящими четырьмя святителями Василиемъ Великимъ, Григоріемъ Богословомъ, Иоанномъ Златоустымъ и Николаемъ Чудотворцемъ на немъ по краю написаны сіи слова «раздробляется и раздѣляется Агнецъ Божій, раздробляемый и раздѣляемый, всегда же ядомый. Примите и ядите, сіе есть тѣло мое, еже за вы ломимое во оставленіе грѣховъ» сіи слова и въ срединѣ около образовъ вѣнчикомъ вызолочено. Вѣсу въ немъ два фунта сорокъ два золотника.

45. 3-е Звѣзда сребренная и позолоченная, на ней въ верху въ обдѣлки сребренной же и позлащенной вставка бѣлая хрустальная. На ножкахъ восемь бурминскихъ жемчужинъ, шесть сребренныхъ коробцовъ въ коихъ три зеленинскихъ вставочки, а три коробца празжскихъ, на звездѣ написаны сіи слова «и прошедъ звѣзда ста верху идѣже бѣ Отроча» вѣсу въ ней девяносто семь золотниковъ.

Лжицы.

46. 1-я Сребренная въ срединѣ позлащенная на рукоятки изображенъ крестъ съ цвѣтками, мѣрою въ пять вершковъ въ длину вѣсу въ ней дватцать золотниковъ съ половиною.

47. 2-я Сребренная рукоятка съ рѣзьбою мѣрою четырьѣ вершка. На оборотѣ литеры I. S. M. вѣсу въ ней десять золотниковъ.

48. 3-я Сребренная на подобіе столовой ложки съ тремя клеймами мѣрою въ длину четырьѣ вершка вѣсу въ ней одиннатцать золотниковъ. || Л. 5 об. ||

Блюдички.

49. 1-е Крестовое сребренное на немъ рѣзьбою изображено распятіе Христово съ предстоящими, Матерію Его и Иоанномъ Богословомъ, около по краю между резьбы написаны сіи слова «Крестъ твой Господи, жизнь и воскресеніе людемъ твоимъ есть» вѣсу въ немъ фунтъ дватцать четырьѣ золотника.

50. 2-е Богородичное, на немъ резьбою изображенъ образъ Знаменія Пресвятыя Богородицы вѣсу въ немъ восемьдесятъ семь золотниковъ.

51. 3-е Предтечево сребренное на немъ рѣзьбою изображенъ святой Иоаннъ Предтечъ, и около по краю сіи слова «Се Агнецъ Божій вземляй грѣхи всего мира, сей есть о немъ же» вѣсу въ немъ девяносто два золотника съ половиною.

52. Копіе стальное рукоятка обложена серебромъ съ череню.

Мѣдные вѣщи желтой меди.

53. 1-е Поникодило висящее посредеѣ церквы на желѣзной длинной цѣпи, въ немъ отко-сынъ большихъ и малыхъ десять съ блюдичками и трубками, сверхъ поникодила двуглавой орель съ кольцомъ въ низу яблоко. Всѣ медные литые, подъ яблокомъ кисть нитеная.

54. 2-е Звѣзда желтой меди на ней въ круглыхъ клеймахъ пять крестовъ литыхъ съ нѣкоторою рѣзьбою вѣсу въ ней четверть фунта.

55. 3-е Предъ мѣстными образами лампадъ висючихъ желтой меди три, изъ коихъ двѣ гладкихъ, третія || л. 6 || чеканная старинная, на цепочкахъ витыхъ мѣдныхъ съ верхушечками двѣ красной меди, а третія листового желѣза около одной вѣнчикъ красной меди чеканной вѣсу въ нихъ семнатцать фунтовъ.

56. 4-е Два подсвѣчника желтой меди литыхъ съ поддонами вѣсу въ нихъ четырьѣ фунта съ половиною.

57. 5-е Три кадила мѣдныхъ одно чеканное съ четырьмя цепочками, и два литыхъ въ коихъ по пяти цепочекъ съ верхушечками всѣ и колечками, вѣсу въ нихъ три фунта съ половиною.

Красной меди.

58. 1-е Три лампы висючихъ грановитыхъ, и полуженыхъ, при всякой по три цепочки изъ проволоки медной желтой вѣсу въ нихъ четырнатцать фунтовъ при нихъ три крюка желѣзныхъ.

59. 2-е Укропникъ круглой съ крышкою въ срединѣ полуженной вѣсу въ немъ два фунта съ половиною.

60. 3-е Второй укропникъ съ рукояткою кубовастой въ срединѣ полууженной вѣсу въ немъ одинъ фунтъ.

61. 4-е Чайникъ съ крышкою красной меди въ срединѣ полууженной вѣсу въ немъ четырьѣ фунта.

62. 5-е Чаша водосвятная въ срединѣ и съ лица полууженная съ поддономъ вѣсу въ ней шесть фунтовъ съ половиною.

63. 6-е Два ковшичка для теплоты полууженныхъ одинъ грановитой вѣсу въ нихъ четверть фунта. || Л. 6 об. ||

Оловянные вѣщи.

64. 1-е Сіонъ оловянный трехъ мѣстной на ножкахъ на немъ съ лицевой сторонѣ вылиты образа въ низу Господь Вседержитель съ предстоящими Матерію Его и Іоанномъ Предтечею по сторонамъ шесть разныхъ святыхъ, съ заднѣй сторонѣ херувимъ во второмъ мѣстѣ на задвижечки образъ Воскресенія Христова, поверхъ Воскресенія Вознесеніе Господне и Ангель на сіонѣ главка и крестъ на коемъ распятый Христосъ. Всѣ оловянное вѣсу въ немъ одинъ фунтъ три четверти.

65. 2-е Сіонъ оловянной плоской четвероугольной на ножкахъ, съ лицевой сторонѣ на первомъ мѣстѣ на затворцѣ образа Иисусъ Христосъ, Матеръ его и Іоаннъ Предтечъ, на второмъ мѣстѣ на затворцѣ образъ Божіи Матери Всѣхъ Скорбящихъ, по верхъ сіона главка и крестъ на коемъ распятый Христосъ вѣсу въ немъ два фунта съ половиною.

66. 3-е Тѣлохранительница оловянная плоская съ закрывежкою, на ней резьбою изображено распятіе Христово съ копіемъ и тростию двуместная, при ней малинская сребренная съ поддонцемъ потиръ і лжица сребренная же съ рукояткою на концѣ коей крестикъ вѣсу въ потири и лжицы безъ четверти семь золотниковъ.

67. 4-е Потиръ оловянная поддонъ грановитой, на немъ рѣзбою изображены образа, Иисуса Христа, Матери Его, Іоанна Предтечи и крестъ съ литерами вѣсу въ ней два фунта.

68. 5-е Дискосъ оловянный на немъ рѣзбою изображены разные Святители, и по краю сїи слова «Пріимите, ядите сіе есть тѣло мое, еже за вы ломимое во оставленіе грѣховъ» вѣсу въ ней фунтъ съ четвертью. || Л. 7 ||

Блюдички.

69. 6-е Крестовое оловянное. На немъ рѣзбою изображенъ крестъ и Іерусалимъ, по краю сїи слова «Кресту твоему поклоняемся Владыко и Святое Воскресеніе твое славимъ» вѣсу въ немъ одинъ фунтъ.

70. 7-е Богородичное, на немъ рѣзбою изображенъ образъ Знаменія Божіи Матери, и около по краю сїи слова «Чашу Спасенія пріиму, и имя Господне призову» вѣсу въ ней фунтъ съ четвертью.

71. 8-е Предтечево, съ поддономъ на немъ рѣзбою изображенъ Святый Іоаннъ Предтечъ, вѣсу въ немъ одинъ фунтъ.

72. 9-е Блюдо оловянное плоское вѣсу въ немъ четырьѣ фунта.

73. 10-е Блюдо свинцовое вѣсу въ немъ два фунта.

74. 11-е Лампада оловянная гладкая около вѣнчикъ три цепочки витыхъ медныхъ верьшущечка листового желѣза въ низу кисть нитенная, вѣсу въ ней семь фунтовъ.

75. 12-е Кубъ оловянной кубовастой съ двумя рукоятками оловянными же и крыжечка, вѣсу въ немъ пудъ десять фунтовъ.

76. 13-е Два оловянныхъ сосуда поставляемые при благословеніи хлебовъ съ виномъ и елѣмъ, вѣсу въ нихъ полфунта.

Ризы.

77. 1-е Парчи бѣлой съ сребренными травами, крестъ позументу золотого съ городками, оплечь обложено сѣткою золотого съ одной сторонѣ съ городками, звѣзда той же парчи, подольникъ голи красной подложены кирпичною крашениною. || Л. 7 об. ||

78. 2-е Францускаго полосатаго штофу, оплечь и наподольникъ бѣлаго полосатаго штофу на нихъ крестъ сребреннаго позументу, звѣзда сребреннаго плетеньку съ фольгою около оплечья обложено сребреннымъ гасомъ, подложены голубою китайкою.

79. 3-е Гарнитуру малинового оплечья звѣзда и наподольник атласу бѣлаго, крестъ позументу золатаго, около оплечья обложено позументомъ золотымъ съ одной сторонѣ съ городками подложены кирпичною крашениною.

80. 4-е Камки бѣлой оплечья крестъ и звѣзда малинового штофу подольникъ штофу зеленого съ разными бѣлыми травами, около оплечья обложено зеленою тафтяною лѣнтою, подложены бурою крашениною.

81. 5-е Голи малиновой оплечье и звѣзда желтаго штофу съ разными шелковыми травами, крестъ широкаго золатаго позумента, около оплечья и подольникъ отличенъ позументомъ золотымъ съ одной сторонѣ съ разводами подложены кирпичною крашениною.

82. 6-е Гарусные красные оплечья и крестъ зелѣной камки, звѣзда штофу малинового около оплечья обложено полушелковою лѣнточкою, подольникъ гарусной синей подложены синею крашениною и бѣлымъ холстомъ.

83. 7-е Гарусные зелѣные на нихъ крестъ звѣзда и около оплечья и подольникъ обложены тафтяною красною лѣнтою, подложены кирпичною крашениною.

84. 8-е Гарусу дикаго съ синими травами, на нихъ крестъ полушелковой полосатой лѣнты, звѣзда штофу Белаго травчетаго, около оплечья и подольника обложено тафтяною зелѣною лѣнтою подложены холстомъ. || Л. 8 ||

Епитрахили.

85. 1-я Голи малиновой съ бѣлыми цвѣтами на ней три креста, и около до воротника, обложена голевыми лѣнточками подложена красною крашениною.

86. 2-я Бархату малиноваго на ней шесть крестовъ, въ срединѣ и около по краямъ до воротника обложено позументикомъ золотымъ подложена холстомъ.

87. 3-я Камки желтой, на ней три креста голубой тафтянной лѣнты подложена кирпичною крашениною.

88. 4-я Выбойки красной на ней одинъ крестъ атласу бѣлаго подложена бѣлымъ холстомъ.

Поясы.

89. 1-й Полушелковой тканой, при немъ четыреъ тесемки тканыхъ же, широкихъ двѣ и узинкихъ двѣ, на нихъ въ низу четыреъ мишурныхъ кисти, оной поясъ на ремнѣ съ желѣзною пряшкою.

90. 2-й На ремнѣ нитяной съ четыремя нитяными же плетеными тесемками, на нихъ въ низу четыреъ кисти нитяныхъ, при немъ пряшка мѣдная.

Подризники.

91. 1-й Тафты двуличной, крестъ, оплечья, зарукавья и подольникъ отличены желтою полушелковою лѣнточкою подложень синею крашениною.

92. 2-й Голи малиновой съ бѣлыми травами, крестъ и подольникъ отличенъ полушелковою полосатою лѣнточкою, подложень кирпичною крашениною.

93. 3-й Выбойки пестрой, крестъ и зарукавья выбойки же красной подложень холстомъ. || Л. 8 об. ||

Поручи.

94. 1-я Парчи малиновой съ разными шелковыми травами, около обложены золотою парчею. На нихъ кресты позументу золатаго, подложены синею крашениною съ пѣтелками мѣдными.

95. 2-е Двои поручи штофу голубаго на нихъ кресты сѣтки золотой, около обложены голюю красною подложены синею крашениною.

96. 3-е Малиноваго бархату на нихъ кресты сѣтки мишурной съ одного краю обложены сѣткою сребренною.

Воздухи съ покровцами.

97. 1-е Два воздуха и покровъ бѣлокосовые, на нихъ кресты позументу золатаго широкаго, около обложены тафтою полосатою, подложены холстомъ.

98. 2-е Два воздуха и покровъ штофу желтаго на нихъ кресты на покровъ съ подножіемъ, а на воздухахъ четвероконечные сетки сребренной, покровъ около обложень штофомъ ма-

линовымъ, а воздухи гарнитуромъ краснымъ подложены покровъ синею а воздухи голубою китайками.

99. 3-е Голи ребиновой на нихъ три креста золотого позумента около обложены объярью голубою, подложены покровъ синею а воздухи бурою крашенинами.

100. 4-е Гарнитуру алаго, на нихъ три креста гасику мишурнаго около обложены зелѣнымъ атласомъ подложены пестрою набойкою.

101. 5-е Штофу голубаго на нихъ три креста пятееньку золотого, около покрова и одного воздуха обложено желтою голюю, а около другаго воздуха желтою тафтою подложены синею крашениною. || Л. 9 ||

102. 6-е Два воздуха и покровъ гарнитуру алаго на нихъ четырьѣ креста гасику золотого съ шелковыми лѣнточками обложены зелѣнымъ атласомъ, подложены выбойкою пестрою.

103. 7-е Покровецъ камки бѣлой съ травами, на немъ крестъ лѣнты гарнитуровой малиновой около обложень зеленымъ гарнитуромъ подложень бурою крашениною.

104. 8-е Два воздуха тафты желтой, на нихъ два креста лѣнты штофной голубой, около обложены гарнитуромъ зеленымъ подложены бурою крашениною.

105. 9-е Покровецъ полосатой шелковой матеріи на немъ два креста лѣнточки голубой около обложень китайкою голубою, синею крашениною.

106. Завѣса у Царскихъ дверей тафты малиновой на ней крестъ позументу мишурнаго съ мѣдными колечками на желѣзномъ прутѣ.

Пелены.

107. 1-я Штофу голубаго на ней крестъ сѣтки золотой около обложена голюю травчетою подложена синею крашениною.

108. 2-я Полуситцевая пестрая на ней крестъ лѣнточки золотой съ шелковыми цвѣточками. Безъ подкладки.

109. 3-я Выбойки пестрой на ней крестъ лѣнты ребиновой полушелковой безъ подкладки.

Занавѣсокъ отъ образовъ.

110. 1-е Флеру дымчетаго съ разными шелковыми травочками, кои у храмоваго образа съ медными колечками на желѣзномъ прутѣ.

111. 2-е. Флеру синяго съ зелѣными цвѣточками около краю съ одной сторонѣ обложены снуркомъ шелковымъ, при нихъ тринацать медныхъ колечекъ. || Л. 9 об. ||

112. 3-е Полуситцевые съ одной сторонѣ обшита тесемочкою нитяною бѣлою при ней семь колечекъ мѣдныхъ.

Подзоры отъ образовъ.

113. 1-й Тафты желтой на немъ крестъ мишурной съ трехъ сторонъ обложень сѣткою мишурною подложень синею крашениною.

114. 2-й Красной крашенины съ шелковыми кисточками подложень крашениною голубою.

115. Одиннатцать разныхъ полотенцовъ.

Жестяные вѣщи.

116. 1-е Лампада жестяная висючая на трехъ цепочкахъ съ верхушечкою.

117. 2-е Четырьѣ выносныхъ подсвѣчника изъ коихъ два съ наддѣлками.

118. Кропило въ чернѣ хрустальномъ обвито на концѣ мѣдною проволокою.

119. Фонарь четверугольной малинькой съ стеклами.

120. Второй фонарь большой выносной съ крашеною деревянною рукояткою.

Деревянные вѣщи.

121. 1-е Пять налоевъ изъ коихъ три одѣты набойкою.

122. 2-е Столикъ малинькой.

123. 3-е Два сундука одинъ окованной листовымъ желѣзомъ съ двумя намѣтками, второй безъ оковки.

124. 4-е Два ящика деревянныхъ съ намѣтками желѣзными одинъ для собиранія священноицерковнослужительскаго дохода, второй на богодѣльню.

Печатныхъ книгъ въ дестъ.

125. 1-е Два устава печатаны перьвой 1682-го второй безъ означенія году. || Л. 10 ||
126. 2-е Два Апостола печатны перьвой 1684-го второй 1704-го годовъ.
127. 3-е Следованная Псалтирь.
128. 4-е Октоихъ осьми гласовъ въ двухъ книгахъ печатныхъ 1746-го года.
129. 5-е Шестодневъ недѣльной осьми гласовъ.
130. 6-е Двенатцать Миней месячныхъ разныхъ годовъ.
131. 7-е Тріодъ Постная.
132. 8-е Двѣ Цвѣтныхъ Тріоди печатаны одна 1696-го, другая 1693-го годовъ.
133. 9-е Минея Праздничная печатана 1752-го года.
134. 10. Синодскіе поучительные слова на воскресные и праздничные дни печатаны 1776-го года.

135. 11-е Краткіе вседневные поучительные слова.

Въ четверть.

136. 1-е Службникъ печатанъ 1753-го года.
137. 2-е Ирмологій печатанъ 1770-го года.
138. 3-е О Церкви и таинствахъ печатана 1795-го года.
139. 4-е Сокращенная Христіанская Богословія.
140. 5-е О должности приходскихъ пресвитеровъ.
141. 6-е О должности христіанина.
142. 7-е Книжица благодарственныхъ молебствій.
143. 8-е Понихидной реестръ.

Въ осьмую часть.

144. 1-е Краткой вседневной уставъ.
145. 2-е Требникъ Кіевской печати въ золотомъ обрѣзѣ печатанъ 1796-го года.
146. 3-е Служба сентября въ 5-й день.
147. 4-е Служба ноября въ 6-й день. || Л. 10 об. ||
148. 5-е Февраля во 2-й день служба Сретенію Господню.
149. 6-е Служба Іаннуарія въ 6-й день.
150. 7-е Служба Нерукотворенному Образу.
151. 8-е Книжка благодарственнаго молебствія во дни Коронаціи и возшествія на всероссійскій Престоль Его Императорскаго Величества.
152. 9-е Ектеніи о победѣ надъ супостатами.
153. 10-е Табель о высокаторжественныхъ и вѣкторіальныхъ дняхъ и форма.
154. 11-е Духовные росписи от 1802-го по 1805-й годъ.
155. 12-е. Метрическіе книги отъ 1802-го по 1805-й годъ.
156. 13-е Шнурозапечатанная книга для свадебныхъ обысковъ 1803-го года.
157. 14-е Приходорасходные шнурозапечатанные книги отъ 1790-го по 1805-й годъ.
158. 15-е Получаемые указы и другіе писменные документы по реестру значущіеся имѣются.

159. 16-е Къ означенной Миновской церкви отмежевано земли пахотной тритцать пять десятинь тысяча триста девяносто двѣ сажени на которую планъ и книга имѣются.

Въ сей описи на оборотѣ на оборотѣ втораго листа съ четвертой строки вынесено: съ сребренными разводами, на четвертомъ листѣ въ тринацатой строкѣ свержу написано: басьмы, на томъ же листѣ на оборотѣ въ пятой строкѣ свержу написано: 1677-го года, въ осьмой строкѣ по чищеному написано: въ круглыхъ, въ дватцать перьвой строкѣ по чищеному же написано: плисомъ, въ дватцать четвертой строкѣ на томъ же листѣ по чищеному написано: гладкіе. || Л. 11 || Сверхъ же сего почистокъ и приправокъ не имѣется.

Рукоприкладства. По нижнему полю с л. 1 по 11: «Къ сей — шнурозапечатанной — церковной — описи — означенной — Миновскія — церкви — Кусовскаго — погоста — священникъ — Никита Евѣиміевъ руку приложилъ»; «Къ сей — шнурозапечатанной — церков-

ной — описи — означенной — Миновския — церкви — Кусовскаго — погоста — дьячекъ — Тимоѳей Ивановъ руку приложилъ»; «Къ сей — шнурозапечатаной — церковной — описи — означеной — Миновския — церкви — Кусовскаго — погоста — понамарь — Михайль Ивановъ руку приложилъ»; «Къ сей — шнурозапечатанной — церковной — описи — вмѣсто означенной — Миновскія — церкви — церковнаго — старосты — Матфея Андрѣева — По самоличному ево прошенію за неумѣніемъ грамотѣ и посать, запрещенный священникъ Никита Естремскій руку приложилъ». Скрепа в нижнем правом углу по л. 1–11: «По сей — шнурозапечатанной — церковной — описи — всѣ — вѣщи — в наличности — свидѣтельствоваль — уѣздный — Благодичный — Псковоградскія Воскресенскія церкви съ Полонища Іерей Иоаннъ Іаковлевъ».

Приложение 5

Сводный список духовенства церкви Мины, Виктора и Викентия в Кусве

Годы упоминания	Духовный чин, сан или должность (с какого года служит в Кусве)	Имена и лета	Источник
1646 г.	Поп Дьячек	Иван Андрюшка Федоров	ПИХМЗ. Древлехранилище. Ф. 45. Архиерейский дом. О. Ф. 12362(1). Инв. № Рук. – 304. Л. 22 об.
1658 г. августа 3	«мининский поп»	Иван Викулин	Псковские акты собрания А. Ф. Бычкова 1623–1698 гг. Каталог. СПб., 1997. С. 32–33.
1678 г.	Поп Дьячек Пономарь	Кузма Стефанов Ганка Андреев. Наумка Васильев, троицкий крестьянин д. Песок	ПИХМЗ. Древлехранилище. Ф. 45. Архиерейский дом. О. Ф. 12362(1). Инв. № Рук. – 304. Л. 154 и об.
1711 г.	Бывший поп	Иван Георгиев (30 л.)	РГАДА. Ф. 1209. Оп. 1. Кн. 8512. Л. 265 об.
1723 г. (по сказке 1720 г.)	Поп Дьячек	Анфиноген Костентинов Алексей Васильев (27 л.)	РГАДА. Ф. 350. Оп. 3. № 2699. Л. 17.
1745–1747 гг.	Поп Дьячек Пономарь	Афанасий Иванов (62 л.) Алексей Васильев (54 л.) Кирилла Иванов (19 л.)	РГАДА. Ф. 350. Оп. 2. № 2707. Л. 27 об.
1763 г. ноября 23	Священник Дьячек Пономарь	Тимофей Афанасьев Иван Фомин Андрей Феодоров	РГАДА. Ф. 280. Оп. 3. № 455. Л. 138.
1764 г. апреля 10	Священник Строитель в архиерейском селе «монах ис крестьянства»	Тимофей Афанасьев —	РГАДА. Ф. 280. Оп. 3. № 450. Л. 10 об., 22 об.
1777 г.	Священник Дьячек Пономарь «Земской писарь»	Тимофей Афанасьев (49 л.) У него дети: Прокопий Тимофеев (15 л.) Захарий Тимофеев (15 л.) Иван Тимофеев (6 л.) Федор Тимофеев (3 л.) Екатерина Власова (13 л.) Антон Петров (32 л.) Мина Денисов (62 л.)	ГАПО. Ф. 39. Оп. 1. № 3548. Л. 41.

1797 г.	Священник (с 1792) Дьячек (с 1792) Пономарь (с 1794) Звонарь (с 1797)	Захарий Тимофеев (34 л.) Тимофей Иванов (16 л.) Сидор Николаев (16 л.) Иван Тимофеев (26 л.) «род- ный брат священнической».	ГАПО. Ф. 39. Оп. 1. № 1083. Л. 31 об.–32.
1801 г.	Священник (с 1801) Дьячек (с 1794) Пономарь (с 1801) Просвирня	Иван Иванов (25 л.) Тимофей Иванов (21 г.) Михаил Иванов (16 л.) Настасья Елисеева (38 л.)	ГАПО. Ф. 39. Оп. 1. № 1091. Л. 87–88.
1801 г. декабря 7	Священник Дьячек Пономарь Церковный ста- роста	Никита Евфимиев Тимофей Иванов Михаил Иванов Матфей Андреев	ГАПО. Ф. 39. Оп. 1. № 6451. Л. 1–11.
1809 г. ноября 29	Смотритель и управляющий «дома Его Высоко- преосвященства в Кусве» (с 1805 по 1809), иеродиакон Спасо-Преобра- женского Мирож- ского монастыря	Иннокентий	ПИХМЗ. Древлехранилище. Ф.736. О. Ф. 12353(14). РУК–439. Л. 6–7.
1817 г.	Священник (с 1815), деверь про- сфорне Дьячек (с 1794) Пономарь (с 1801) родственник попу в 3-й степени Просфорня (с 1815) невестка попу Церковный ста- роста экономиче- ский крестьянин д. Монкино	Иоанн Евфимиев (30 л.) Тимофей Иванов (37 л.) Михаил Иванов (31 г.) Анна Феодорова (41 г.) Савелий Онуфриев	ГАПО. Ф. 39. Оп. 1. № 1132. Л. 124–125 об.
1830 г.	Священник (с 1830 г. марта 23) Дьячек (с 1801 в пономарях, с 1818 — дьячек) Пономарь (с 1794 в дьячках, с 1818 — в пономарях) Просфорня (с 1824)	Иоанн Матфеев Милетин (25 л.) Михаил Иванов (44 л.) Тимофей Иванов (50 л.) Параскева Яковлева (48 л.), вдова попа Ивана Ефимова	ГАПО. Ф. 39. Оп. 1. № 1151. Л. 175–176 об.

1850 г.	Священник (с 1849 г. ноября 22) Дьячек (с 1847 г. января 24) Пономарь (с 1794 г. февраля 28 в дьячках, с 1818 г. — в пономарях) Просфорня (с 1839 г. мая 4)	Петр Андреев Пульхеров (27 л.) Федор Никитин Рудаков (34 л.) Тимофей Иванов (71 г.) Татьяна Андреева (48 л.), вдова, дьяческая жена	ГАПО. Ф. 39. Оп. 1. № 1175. Л. 98–99 об.
1862 г.	Священник	Петр Королев	Хроника Псковской епархии по страницам «Псковских епархиальных ведомостей» (1894–1917 гг.) / Автор-составитель Инокения Фотиния (Парфёнова). — Псков, 2009. С. 136.
1883 г.	Священник	Симеон Космич Вехновский	Хроника... С. 136.
1895, 1898, 1900 г. января 1	Священник и законоучитель Кусовской школы	Иоанн Петров Преображенский	Хроника... С. 136; ПЕВ. — 1900 г., 1 сентября. № 17. Часть неофициальная. С. 42–43.
1905 г.	Священник и законоучитель Кусовской школы Псаломщик	Иоанн Петрович Преображенский Михаил Полиектович Бороздинский	Памятная книжка Псковской губернии на 1905 и 1906 г. Псков: Тип. Губ. Правл., 1905. С. 109, 118.
1905 г. июля с 13	Священник	Владимир Иоаннович Троицкий	Хроника... С. 136.
1911 г.	Священник и заведующий Кусовской библиотекой от Псковского Братства во имя Свв. Первоучителей славянских Кирилла и Мефодия	Владимир Троицкий	ПЕВ. 1912 г., 16–31 октября. № 20. Часть официальная. С. 251.
1914 г.	Священник (с 1903 г. июля 14) и законоучитель Кусовской ЦПШ (с 1905 г. августа 6), Звенковской земской школы (с 1911 г. января 15) и Подвиженской зем. шк. (с 1913 г. окт. 15). Псаломщик (с 1900) Церковный староста , крестьянин с. Кусвы	Владимир Иоаннов Троицкий (49 л.) Михаил Полиевктов Бороздинский (Бординский) (50 л.) Симеон Васильев Ерошкин (71 г.)	ГАПО. Ф. 39. Оп. 1. № 1242. Л. 41–64.

1914 г.	Священник	Владимир Троицкий	Окулич-Казарин Н. Ф. Материалы для археологической карты Псковской губернии // Труды ПАО за 1913–1914 г. Вып. 10. — Псков, 1914. С. 238.
1945 г. (только в июле), затем, с 1948 г. августа 28 по 1950 г. июня 15.	Священник	Александр Михайлович Чернавский (р. 18.08.1887).	Синодик Псковской Миссии. Духовенство Северо-Западных областей. № 203. // Educational Orthodox Society «Russia in colors» in Jerusalem. 2004. Электронный ресурс: http://ricolor.org/history/pv4/
2001 г. февраля 16	Священник	Вячеслав Подмолода	[Подмолода Вячеслав] Храм в Кусве // Крестьянская жизнь. Газета Псковского района. № 14(8850). 2001 г., февраля 16. (Пятница) С. 1.

Приложение 6

Приходской округ погоста Кусвы

Годы упоминания	Из каких деревень приходские жители	Число дворов	Число душ муж. пола	Число душ жен. пола	Источник
1646	Село Кусва д. Пески д. Конска д. Борисовичи д. Затроповье д. Онцыфорова у Креста д. Петрякова у Креста д. Красовицы у Креста д. Задорожье д. Подвишенье д. Гоголевка д. Подграмье	21 3 2 3 2 1 1 2 3 2 1 2	97 7 5 13 8 3 4 7 9 6 4 3		ПИХМЗ. Древлехранилище. Ф. 45. Архиерейский дом. О. Ф. 12362(1). Инв. № РУК–304. Л. 22–26 об.
Всего:	Село и 11 деревень	43 двора	154 чело- века		
1678	Село Кусва д. Петраково в Кресцах д. Михново, Поддорожье тож д. Борисовичи д. Борисово д. Конска д. Большие Пески д. Кожевниково, Дурково тож д. Подграмье д. Затроповье д. Гоголевка	33 4 3 3 2 2 4 1 2 2 2	75 11 12 7 10 13 23 6 7 9 5		ПИХМЗ. Древлехранилище. Ф. 45. Архиерейский дом. О. Ф. 12362(1). Инв. № РУК–304. Л. 154–162 об.
Всего:	Село и 10 деревень	58	185	1	

Псков № 39 2013

1764 г. (по данным ревизии 1744 г.)	Село Кусва д. Кожевниково д. Жегилево Лагозовичи д. Карихино д. Затроповье д. Крестки Предние д. Крестки Задние д. Конска д. Борисовичи д. Пески д. Гаголевка д. Подграмье д. Романово		78 4 6 3 7 16 13 9 7 22 16 5 5		РГАДА. Ф. 280. Оп. 3. № 450. Л. 9–22 об.
Всего	Село и 12 деревень — По городу Пскову бестягольных и беспашотных архиерейских бобылей		191 238		
И т о г о всех			429		
1777	С. Кусва с 12-ю деревнями: Звенковичи, Горушка Большая, Горушка Малая, Наволок, Чернецово, Заровенье, Марково, Подмогилье, Батковичи, Пески, Городец, Опочицы, «вотчины Васильевскія церкви з Горки»	122	393	412	ГАПО. Ф. 39. Оп. 1. № 3548. Л. 41–52 об.
1797	Приход Кусовского погоста. Прихожане: крестьяне дворцовые, экономические, господские и служители Архиерейского дома	100	518	531	ГАПО. Ф. 39. Оп. 1. № 1083. Л. 31.
1801	С. Кусва: духовенство — архиерейские служители «Экономического вѣдомства Житницкаго Дворца» — д. «Звенковичы» д. Большая Горушка д. Малая Горушка д. Наволок д. Чернецово д. Заровенье вотчины господина Барзова д. Марково Поречье д. Замогилье д. Батьковичи д. Пески д. «Маньково» д. Городец д. «Апоки» «Вотчины Госпожи Пальчиковой сельцо Егорьевское»	4 3 11 10 7 5 15 4 11 4 4 25 10 5 1 3 1	6 17 24 29 12 20 43 17 42 23 25 127 48 26 14 11 5	3 16 26 49 28 15 60 15 41 13 22 140 38 23 5 9 7	ГАПО. Ф. 39. Оп. 1. № 1091. Л. 87–88 об.
Всего	1 село, 14 деревень и 1 сельцо	4+122	6+479	3+511	

Лсков № 39 2013

1817	С. Кусва: духовенство —	4	5	11	ГАПО. Ф. 39. Оп. 1. № 1132. Л. 124–125 об.
	архиерейские служители	7	21	23	
	Экономич. ведомства крестьяне -	27	86	105	
	д. Городец	2	6	6	
	д. Монькино	3	12	15	
	д. Пески	14	42	52	
	д. Сменково	2	4	7	
	д. Кривцово	2	4	5	
	«Удѣльнаго вѣдомства деревни Дворца Житника»	17	56	72	
	д. Звенковичи	14	52	49	
	д. Большая Горушка	10	23	21	
	д. Малая Горушка	7	21	22	
	д. Наволок	2	76	85	
	«Отчины Ивана Ивановича Вульфа деревня Заровень»	10	37	31	
	д. Марково Поречье	4	13	14	
	д. Замогилье	4	16	15	
	д. Батьковичи	10	42	46	
	«Отчины Вѣры Петровой Хераско- вой деревня Опоки»	2	9	12	
	Всего	1 село, 15 деревень	4+155	5+520	
1830	С. Кусва: духовенство —	4	5	7	ГАПО. Ф. 39. Оп. 1. № 1151. Л. 175–176 об.
	Сельца «Георгиевска» помещика				
	Пальчикова дворовых людей —	1	3		
	Помещика Сабурова в деревне				
	Опочице —	2	9	10	
	Помещика «Глаткова» деревни Бат- кович —	12	48	43	
	д. Заровень	12	49	56	
	д. Замогилье	5	20	18	
	Архиерейских служителей Эконо- мич. ведомства с. Кусвы —	34	108	124	
	д. Городец	2	7	8	
	д. Монкино	3	10	14	
	д. Пески	13	44	58	
	д. Сменкино	3	10	9	
	д. Кривцово	2	6	6	
	Удельного ведомства д. Дворца Житника —	18	79	79	
	д. Звенковичи	17	44	66	
д. Горушка	14	47	44		
д. Наволок	21	81	98		
Всего	1 село, 1 сельцо, 13 деревень	4+162	5+578	7+647	

1850	С. Кусва: духовенство — в сельце Приютине помещицы подполковницы Екатерины Ивановой Гладковой дворовые люди — крестьяне ее в деревнях: д. Батковичи д. Замогилье д. Заровенье Помещика Сабурова деревни Опоки — Экономического ведомства: села Кусвы — д. Городец д. Монкино д. Пески д. Кривцово д. Сменково д. Наволок д. Горушка д. Звенковичи д. Дворец «Георговска» —	4 1 10 5 11 2 36 1 5 9 2 1 20 9 18 17 1	4 5 34 11 37 9 94 5 12 20 2 2 57 24 59 55 4	11 6 40 11 50 10 106 7 25 33 5 2 73 21 60 54 2	ГАПО. Ф. 39. Оп. 1. № 1175. Л. 98–99 об.
Всего	1 село, 1 сельцо, 14 деревень	4+148	4+430	11+505	
1872-1877	Село Кусва — д. Житницкий Дворец — д. Перино д. Монкино д. Батьковичи д. Замогилье сельцо Приютино д. Конско д. Гнилище д. Подвишенье д. Затроповье д. Крестки д. Борисовичи д. Малые Пески на р. Каменке — д. Большие Пески д. Заровенье сельцо Егорьевское д. Звенковичи д. Горушка д. Сменково д. Большой Наволок д. Романово д. Малая Гоголевка д. Большая Гоголевка Примечание. Две последних деревни — в Корытовском приходе. Часть дд. по р. Каменке относились к Каменскому и Лагозовскому приходам.	44 24 1 5 15 8 2 18 45 6 10 39 15 6 18 17 1 24 13 2 43 3 12 14	103 52 4 12 41 14 11 50 108 12 26 96 41 16 40 35 2 72 28 19 64 11 47 34	104 55 4 13 42 15 14 52 111 13 27 93 42 19 32 36 3 73 30 4 70 8 38 35	Псковская губерния. Список населенных мест по сведениям 1872–77 годы. Издан Центральным статистическим комитетом МВД. СПб., 1885. С. 44, 47–48.
Всего	1 село, 2 сельца, 21 деревня				

1911	Всего в приходе 1707 человек.		839	868	Святыни и древности Псковского уезда. По дореволюционным источникам / Составитель Левин Н. Ф. Псков, 2006. С. 448.
1914	Село Куспа: духовных —	2	8	6	ГАПО. Ф. 39. Оп. 1. № 1242. Л. 41–64.
	крестьян —	62	189	200	
	д. Батьковичи	29	77	90	
	д. Горушка	19	76	74	
	д. Дворец	31	94	91	
	д. Замогилье	13	34	34	
	д. Заровенье	26	78	72	
	д. Звенковичи	28	104	104	
	д. Монкино	9	30	33	
	д. Наволок	43	137	131	
	д. Перино	3	6	8	
	д. Пески	18	60	69	
	д. Сменково	5	10	12	
Всего	1 село и 11 деревень	288	903	924	

Примечания

- ⁷⁸ Спегальский Ю. П. Каменное зодчество Пскова. Ленинград: Стройиздат, 1976. С. 36.
- ⁷⁹ Морозкина Е. Н. Церковное зодчество древнего Пскова. Зодчество Пскова как наследие. Т. 1. М.: Северный паломник, 2007. С. 400–402.
- ⁸⁰ Подробнее см.: Смолич И. К. Русское монашество 988–1917 // Приложение к «Истории Русской Церкви. М., 1997. С. 257–279.
- ⁸¹ Булыгин И. А. Монастырские крестьяне России в первой четверти XVIII века. М., 1977. С. 106–107.
- ⁸² Смиречанский В. Д., протоиерей. Историко-статистический сборник сведений о Псковской епархии. Исторический очерк с XVI–XIX в. Псковские архипастыри. Остров, 1895. С. 48.
- ⁸³ Описание документов и дел, хранящихся в архиве Святейшего правительствующего Синода. (Далее: ОДДС). Т. 1. СПб.: Синодальная типография, 1868. Приложение XXXIII. С. CCCXXIII.
- ⁸⁴ ОДДС. Т. 1. СПб., 1868. С. 408–409.
- ⁸⁵ Новгородские летописи. Книга вторая. Рязань: «Александрия», 2002. С. 384.
- ⁸⁶ Постников А. Б. Псков на изломе судьбы: от Московского государства к Российской империи // Псков: научно-практический, историко-краеведческий журнал ПГПИ. № 8. Псков, 1998. С. 65.
- ⁸⁷ РГАДА. Ф. 1209. Оп. 1. Кн. 8512. Л. 265 об.
- ⁸⁸ Бернштам Т. А. Приходская жизнь русской деревни: Очерки по церковной этнографии. СПб., 2005. С. 137.
- ⁸⁹ Там же. С. 67; Тодорский П. П. Архиерейские дома // Христианство: Энциклопедический словарь. Т. 1. М., 1993. С. 133.
- ⁹⁰ РГАДА. Ф. 1209. Оп. 1. Кн. 8512. Л. 22 и об.
- ⁹¹ ГАПО. Ф. 39 (ПДК). Оп. 1. № 3612. Исповедные росписи церковей погостов Псковского уезда за 1727 г. Роспись церкви Рождества Христова Оклюдицкого погоста Демяницкой засады. Л. 94 об.–97; Роспись Георгиевской церкви Пецкого погоста Завелицкой засады. Л. 78–80 об.
- ⁹² Панов А., псковитянин. Описание псковского Иоанно-Предотеченского женского монастыря. СПб., 1874. С. 72–73.
- ⁹³ Дмитриев И. Д. Псковский Иоанно-Предотеченский женский монастырь. (Историко-археологический очерк). Псков, 1913. С. 43.
- ⁹⁴ Панов А., псковитянин. Описание псковского Иоанно-Предотеченского женского монастыря. Издание 2-е. СПб., 1874. С. 15–16.
- ⁹⁵ Анисимов Е. В. Иван VI Антонович. ЖЗЛ. Серия биографий. Вып. 1316. М.: Молодая гвардия, 2008. С. 16.
- ⁹⁶ Панов А., псковитянин. Описание псковского Иоанно-Предотеченского женского монастыря. Из-

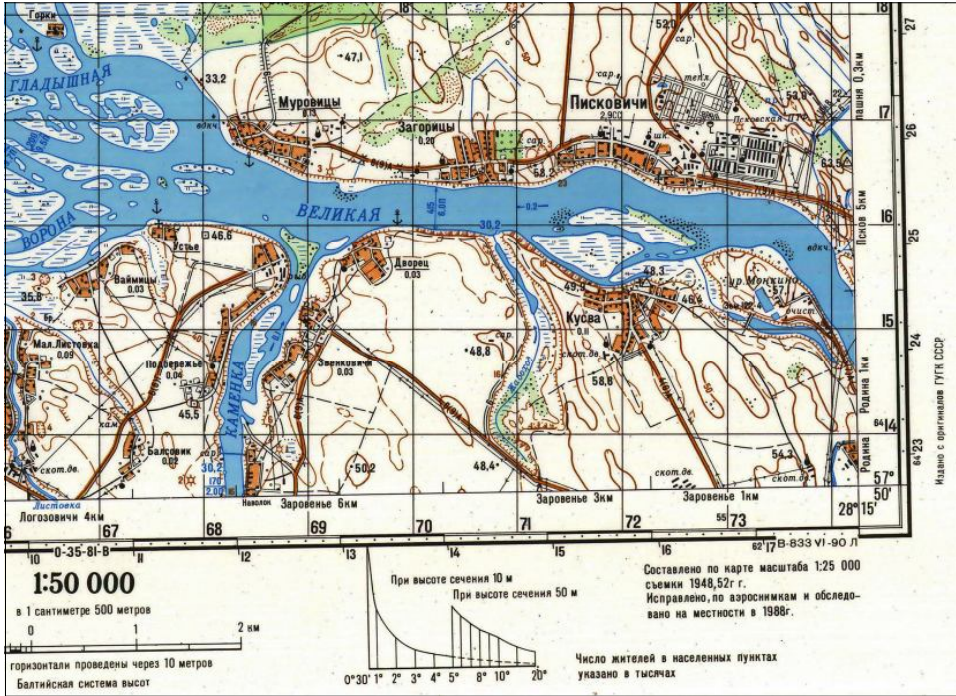
- дание 2-е. СПб., 1874. С. 72–73.
- ⁹⁷ Соловьев С. М. История России с древнейших времен. Кн. 9. М., 1963. С. 501.
- ⁹⁸ ОДДС. Т. 1. СПб., 1868. С. СССXXII–СССXXIII.
- ⁹⁹ РГАДА. Ф. 350. Ландратские книги и ревизские сказки. Оп. 3. № 2699. «Книга имянная Санкт-Петербургской губернии, Псковской провинции священнослужителем и причетником действительно служащих...» 1723 г. Л. 17.
- ¹⁰⁰ Чистович И. А. Феофан Прокопович и его время // Сборник статей, читанных в отделении русского языка и словесности Императорской Академии наук. Т. 4. СПб., 1868. С. 275–276.
- ¹⁰¹ ОДДС. Т. 1. СПб., 1868. Приложение. С. СССXXIII–СССXXXV.
- ¹⁰² Там же. С. 408–409.
- ¹⁰³ РГАДА. Ф. 350. Ландратские книги и ревизские сказки. Оп. 2. № 2707. Л. 27 об.
- ¹⁰⁴ Евгений (Болховитинов), митрополит. История Княжества Псковского. (Киев, 1831). Переиздание: Псков: Пск. Обл. Тип., 2009. С. 397.
- ¹⁰⁵ Законодательство Екатерины II. Т. 1. М.: Издательство «Юридическая литература», 2000. С. 914–943.
- ¹⁰⁶ Там же. С. 276.
- ¹⁰⁷ Там же. С. 276.
- ¹⁰⁸ РГАДА. Ф. 280. Коллегия Экономии. Оп. 3. Офицерские описи псковских церквей 1763 г. № 455. Л. 133–138; № 450. Л. 9–22 об., 24 и об., 34 и об. См. приложения.
- ¹⁰⁹ ГАПО. Ф. 39. (ПДК). Оп. 1. № 3548. Исповедные росписи церквей города Пскова 1777 г. Л. 41.
- ¹¹⁰ РГАДА. Ф. 1356. Планы дач Генерального и Специального межеваний. № 58. Генеральный план Псковского уезда Псковской губернии (1788 г.).
- ¹¹¹ ГАПО. Ф. 39. Оп. 1. № 1083. Клировые ведомости церквей города Пскова и церквей погостов Псковского уезда за 1797 г. Л. 31.
- ¹¹² Там же. Л. 31.
- ¹¹³ ПИХМЗ. Древлехранилище. Наряд указов Псковской Духовной консистории в Спасо-Преображенский Мирожский монастырь за 1809 г. Ф. 736. Мирожский монастырь. О. Ф. 12353(14). РУК–439. Л. 6–7.
- ¹¹⁴ ГАПО. Ф. 39. (ПДК). Оп. 1. № 178. Журналы заседаний Псковской духовной консистории за 1807 г. Л. 346.
- ¹¹⁵ Кадастр. «Достопримечательные природные и историко-культурные объекты Псковской области». Псков, 1997. С. 201.
- ¹¹⁶ Подмолода Вячеслав, священник. Храм в Кусве // Крестьянская жизнь. Газета Псковского района. 2001 г., 16 февраля. № 14 (8850). С. 1.
- ¹¹⁷ Кадастр... С. 201.
- ¹¹⁸ Надгробие находится у апсиды церкви. Запись сделана в декабре 2001 г.
- ¹¹⁹ Выписки из Клировых ведомостей извлечены Н. Ф. Левиным из материалов ГАПО. Фонд 39. Псковская Духовная Консистория. Оп. 1. № 1233–1237 за 1910 г. и № 1242 за 1914 г. Л. 41–64-а. Святыни и древности Псковского уезда. По дореволюционным источникам / Составитель Левин Н. Ф. Псков, 2006. С. 446–448.
- ¹²⁰ ГАПО. Ф. 39. Оп. 1. № 1242. Клировые ведомости церквей погостов Псковского уезда за 1914 г. Клировая ведомость о погосте Кусве. Л. 41–64а.
- ¹²¹ ПИХМЗ. Древлехранилище. Ф. ПАО. Материалы к археологической карте Псковской губернии. Т. I. О. Ф. 15609(58). Инв. № Рук. 2003; Т. II. О. Ф. 15609(59). Инв. № Рук. 2004. Л. 937–939 об. Анкета о селе Кусва Псковского уезда, составленная священником Владимиром Троицким в 1912 г.
- ¹²² ГАПО. Ф. 39. Оп. 1. № 1091. Л. 87–88 об.
- ¹²³ ГАПО. Ф. 39. Оп. 1. № 1132. Л. 124–125 об.
- ¹²⁴ ГАПО. Ф. 39. Оп. 1. № 1151. Л. 175–176 об.
- ¹²⁵ ГАПО. Ф. 39. Оп. 1. № 1091. Л. 87–88 об.
- ¹²⁶ ГАПО. Ф. 39. Оп. 1. № 1175. Л. 98–99 об.
- ¹²⁷ Памятная книжка Псковской губернии на 1905 и 1906 г. Псков, Тип. губ. правл., 1905. С. 378.
- ¹²⁸ Памятная книжка Псковской губернии на 1913–1914 гг. Псков, 1913. С. 480; Ожерелье Псковской земли. Дворянские усадьбы / Автор-составитель Н. Г. Розов. Сельцо Михайловское. Псков, 2008. С. 298.
- ¹²⁹ Филимонов А. В. Совхоз «Диктатура» Псковского района в 20–30-е годы // Земля Псковская, древняя и социалистическая: тезисы докладов к научно-практической конференции музея. Псков, 1989. С. 61–63.
- ¹³⁰ Электронный ресурс: «Россия в красках» <http://rikolor.org/history/pv/4/> Синодик Псковской миссии. Духовенство северо-западных областей. 140–246. 203. Священник Чернавский Александр Михай-

лович.

- ¹³¹ ГАПО. Ф. Р-1776. Уполномоченный Совета по делам РПЦ при Совете Министров СССР по Псковской области. Оп. 1. № 33. Наблюдательное дело по церкви в селе Кусва Псковского района. Л. 16.
- ¹³² ГАПО. Ф. Р-1776. Оп. 1. № 33. Л. 21.
- ¹³³ ГАПО. Ф. Р-1776. Оп. 1. № 33. Л. 22.
- ¹³⁴ ГАПО. Ф. Р-1776. Оп. 1. № 33. Л. 33 и об.
- ¹³⁵ ГАПО. Ф. Р-1776. Оп. 1. № 33. Л. 34.
- ¹³⁶ ГАПО. Ф. Р-1776. Оп. 1. № 97. Статистический отчет по единовременному учету религиозных объединений и недействующих церквей по области за 1961 год. Л. 71.
- ¹³⁷ Кадастр «Достопримечательные природные и историко-культурные объекты Псковской области». Псков, 1997. С. 201.
- ¹³⁸ Ильин И. А. Аксиомы религиозного опыта. Минск: Издательство Белорусского Экзархата, 2006. С. 121.
- ¹³⁹ Подмолода Вячеслав, священник. Храм в Кусве // Крестьянская жизнь. Газета Псковского района. 2001 г., 16 февраля. № 14 (8850). С. 1.



**Царица Прасковья Федоровна Салтыкова,
вдова Царя Ивана Алексеевича.
Худ. И. Н. Никитин. Первая четв. XVIII в.**



Окрестности села Кусвы по карте 1988 г.



Вид церкви с юга со стороны кладбища. Фото 2006 г.



Фрагмент Декоративного наличника южного окна. Фото 2001 г.



Окно северной стены, над которым видны остатки кирпичного киота, помещавшегося в щипце восьмискатной кровли. Фото автора, 2006 г.



**Западная стена четверика XVII в. Барабан XIX в. разобран.
На углах стен следы восьмискатной кровли. Фото 2010 г.**



Своды и южное окно четверика. Фото автора, апрель 2010 г.



**Притвор. Вид с запада на восток.
Фото автора, апрель 2010 г.**



Притвор. Вид с севера на юг. Фото автора, 2001 г.



Западная стена четверика. Вид с востока. Фото автора, 2010 г.



Портал западных дверей храма.
Вид из паперти под колокольней.



**Придел Тихвинской иконы Богородицы 1887 г. Западный фасад.
Фото 2006 г.**



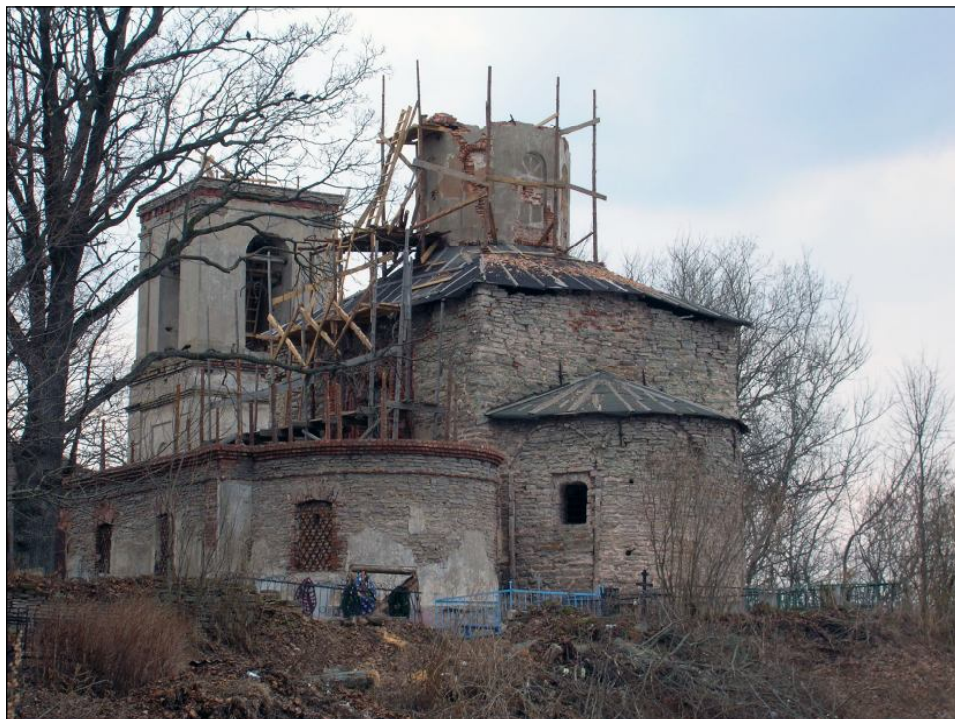
Колокольня 189596 г.



Проём верхнего яруса колокольни. Фото 2010 г.



Здание церковно-приходской школы в Кусве 1895 г. Фото автора, апрель 2006 г.



Храм Мины, Викентия и Виктора 8 апреля 2006 г.



Храм в процессе реставрации. Вид с юго-востока, апрель 2010 г.



Современное состояние храма. Апрель 2010 г.