

# ИССЛЕДОВАНИЯ ПО ИСТОРИИ РУССКОЙ ЖИВОПИСИ

И.С. Родникова

## Об атрибуции подписных икон из Псковского музея

Надписи, подписи и даты на иконах - ценнейший материал для исследователей разных категорий. Публикация текстов подписных икон вводит в научный оборот самые разнообразные сведения о событиях и людях. Анализируя надпись, можно узнать о времени и месте создания иконы, о её бытовании, о художнике, заказчике, о поновлениях и украшении окладом и, тем самым, уточнить атрибуцию памятника, подтвердить его стилистическую характеристику. Однако здесь нужна известная доля осторожности, чтобы объективно оценивать заложенную в тексте информацию и не принимать желаемое за действительное.

Например, как будто на поверхности лежат факты, позволяющие приписать псковское происхождение иконе конца XVII в. «Антоний Римлянин».<sup>1</sup> В своё время её опубликовал В.Д. Грацилевский как принадлежащую музею ПЦАК - с описанием сюжета, подписью художника и сохранявшейся тогда вкладной надписью.<sup>2</sup> Дата написания иконы, попорченная гвоздевым отверстием оклада, была прочитана в 1979 г. и тогда же определено, что икона

находилась в Никандровой пустыни, а в музей ПЦАК была подарена в 1908 г. псковским архиепископом Арсением.<sup>3</sup> Приводим текст надписей: на лицевой стороне - «РПИ [1680] июня в КД [24] день писал Семён Никитин»; на обороте - «7202 [1694] июня... день дал сей образ по Семёне Лисицыне».

Итак, история памятника на первый взгляд связана с Псковской землёй. К тому же и фамилия Лисицыных встречается в псковских документах: например, род Емельяна Иванова сына Лисицына - в Синодике Николо-Любятовского монастыря.<sup>4</sup>

В то же время нельзя забывать, что в XVII в. Никандрова пустынь входила в состав Новгородской земли, её Шелонской пятины, а Антоний Римлянин как преподобный чудотворец более всего почитался именно в Новгороде. Культ его установился поздно. Макарьевские соборы не включили его в число канонизированных святых. Не вошёл он и в Четьи-Минеи. Легендарное путешествие Антония из Рима в Новгород, основание им в начале XII в. монастыря во имя Рождества Богородицы, который впоследствии стал носить имя своего основателя, были оценены в самом конце XVI в. Освидетельствование мощей и установление празднования памяти Антония состоялось в 1597 г. К этому же времени относится составление в Новгороде его жития<sup>5</sup> и

---

*Родникова Ирина Самойловна* – зав. сектором древнерусского искусства Псковского объединенного музея-заповедника, заслуженный работник культуры России, член Союза художников России.

самые ранние изображения, преимущественно связанные тоже с Новгородом.<sup>6</sup>

На нашей иконе изображены постройки Антониева монастыря с интереснейшими топографическими пометками: «церковь Рождества Богородицы соборная», «церковь св. Николая», «церковь св. Антония», «Сретение», «Троица», «кельи», «погреб», «конюшня», «поварня», «мельница», «роща», «коровий двор». Этот уникальный текстовой комментарий - необычная деталь иконографии св. Антония, всегда изображаемого стоящим на камне на фоне монастыря, заставляет видеть в иконописце Семёне Никитине не просто очевидца, но именно новгородца, скрупулёзного наблюдателя, пишущего современный ему хорошо знакомый «пейзаж с натуры». Памятуя о вкладе «по Семёне Лисицыне» можно, поймав, найти эту фамилию и в Новгороде (вообще-то фамилия была достаточно распространённой на Руси): Федот и Ермолай Лисицыны известны в XVII в. как вкладчики Службника в новгородскую церковь Параскевы Пятницы,<sup>7</sup> а в семи верстах от Новгорода находился в это время Рождества Богородицы Лисицкий (Лисий, Лисицын) монастырь.<sup>8</sup>

Таким образом, в нашем случае исходно сомнительна была бы посылка к псковскому местонахождению памятника как аргументу, позволяющему считать его произведением псковской иконописи.

Тем более нет оснований считать икону псковской, исходя из данных стиля. Эта маленькая монохромная по живописи, тщательного («мелочного») письма иконка несёт в себе приметы времени – конца XVII в., но никак не признаки живописных и иконографических традиций какого-либо художественного центра.

Решить вопрос, где была создана икона, псковичом или новгородцем, помогает надпись на другой иконе, которую опубликовал архимандрит Макарий в 1860 г. при описании образа Спаса Нерукотворного в Спасском приделе новгородской Богородице-Рождественской церкви на Молоткове: «Лета 7188 [1680] октября в 5 день построен сей святой образ в монастырь ко всеми-

лостивому Спасу нерукотворенному образу на Поле за Никольскими воротами на Торговой стороне, на поклонение православным христианом. Иконописец Семён Никитин Новгородец».<sup>9</sup>

Эта икона была храмовой в Спасской церкви и оттуда перенесена в церковь на Молоткове.<sup>10</sup> Примечательно, что подписана икона через четыре месяца после «Антония Римлянина». По-видимому, выполняя большой заказ, мастер успевал писать и такие маленькие иконки, относящиеся к разряду икон-«пядниц», особенно распространённых среди паломников. Крупнейшие монастыри имели свои мастерские, где создавались в большом количестве такие удобные для перевозки иконки с изображением местночтимых святых. Так, в Псково-Печерском монастыре только в августе 1684 г. иконописцу Моисейке Никитину на иконы «Успения» было «дано 16 досок деланных пядниц липовых», а затем ещё «досок пядниц деланных 20».<sup>11</sup> Возможно, одной из подобных икон, созданных для подарков («промены») в Антониевом новгородском монастыре, является наш памятник. Такому предположению не противоречат особенности формы и образа произведения. В итоге, проблема псковского происхождения иконы «Антоний Римлянин» и поиск среди псковских иконописцев Семёна Никитина снимается. Дальнейшая работа по уточнению атрибуции (поиски Семёна Лисицына или произведений Никитина), по-видимому, будет продуктивной в новгородском «направлении».

Ещё больший интерес вызывает история двух икон с изображением святых князей Владимира, Бориса и Глеба с клеймами жития.<sup>12</sup> Они находятся в музейных фондах, не раскрыты, и слой поздней записи и профилактических заклеек делает их недоступными не только для оценки художественного достоинства, но и внятного прочтения сюжета. Однако речь пойдёт о другом.

Необходимо отметить, что если культ первых русских святых Бориса и Глеба, официально канонизированных в 1072 г., уже в XII в. получает общегосударственное значение и в большинстве случаев они

изображаются вместе (для Пскова самый ранний пример - икона XIV в. из Большого Загорья, в ГТГ), то «креститель Руси», князь киевский Владимир, долгое время после своей смерти (1015 г.) не был причислен к лику святых. Празднование ему впервые было установлено в Новгороде князем Александром Невским после победы над шведами в 1240 г. О дальнейшем развитии его почитания свидетельствуют памятники искусства преимущественно новгородского происхождения (начиная с XIII в. - несохранившаяся фреска Спасо-Нередицкого храма). Повсеместного распространения почитание Владимира не получило вплоть до начала XVI в. К этому времени, как известно, получает оформление идея преемственности власти великих князей московских через князей владимирских и киевских от римского цесаря Августа, и святой предок князей московских равноапостольный кн. Владимир занимает почётное место в ряду с византийским императором Константином, утверждая идею как православия, так и богоизбранности московского государя. В конце XV – начале XVI вв. появляются иконописные изображения кн. Владимира со своими сыновьями (новгородская икона-таблетка из музея П. Корина),<sup>13</sup> но широко распространяются лишь в XVI-XVII вв. К XVI в. относится и известная псковская двурядица «Успение и киевские князья».<sup>14</sup>

Одна из фондовых икон (№ 5950) по музейным документам происходит из Троицкого собора,<sup>15</sup> но, возможно, это та самая икона, которая когда-то находилась в Казанской придельной церкви псковского Петропавловского собора, разрушенной в 1960-х гг. Её красочно-точное описание оставил в 1917 г. художник А. Грищенко: «Высокие фронтальные фигуры Бориса, Владимира и Глеба вставлены в раму из клейм, в которых написаны главные подвиги св. русских князей. Нижние клейма, связанные в одну общую сюиту, поражают компактной, сложной композицией из многих фигур: «Ярослав князь Великого Новгорода собрал воинственную силу иде на Святополка». На фоне длинной цепи крас-

ных и коричневых горок развёрнута картина побоища. Белые, оливковые, коричнево-красные кони, тёмные копыта, раздувающиеся плащи, всадники-воины - всё написано с большим воодушевлением и умением объединить всю массу фигур в цельную композицию. Любопытно задуманы детали древнего боя: из «огня» среди сгрудившихся всадников несут Ярослава на носилках, на землю брошены убитые воины, отрубленные головы, павшие кони. Превосходно клеймо: «...ловцы, следяще зверей, обретоша честное тело». Раскачивающиеся деревья, быстроногий удирающий зверь, охотник с натянутым луком - совсем, как у северных итальянцев или Кранаха. Интересно также клеймо: «св. Владимир выехал в поле, с царём бысть побоище». На сером коне с обнаженным мечом на фоне высоких, красно-коричневых горок мчится Владимир; в другом клейме он изображен молящимся возле коня. Сильно моделированные лица, как и в отмеченных выше иконах, порывистость безусловной пробелки, многие детали и движения свободно задуманных коней и всадников - всё это вводит нас в новую атмосферу древнерусского искусства».<sup>16</sup> В 1911 г. икону упомянул Н.Ф. Окулич-Казарин,<sup>17</sup> о ней, как находящейся в Казанской церкви, писал в 1925 г. Е.И. Силин,<sup>18</sup> а в 1926 г. А.И. Анисимов,<sup>19</sup> надпись, имевшуюся на иконе, приводит в 1883 г. В.Д. Щукин.<sup>20</sup>

Конечно, принять или отвергнуть гипотезу сможет только реставрация памятника, однако косвенным подтверждением версии может стать факт отсутствия музейного номера на иконе вплоть до 1970 г.,<sup>21</sup> т.е. она была оприходована после уничтожения Казанской церкви, откуда попала в Троицкий собор, а уже затем в музей.

Обратимся, наконец, ко второй, особенно интересующей нас иконе, сохранившей доступную для прочтения вкладную надпись. Волею случая обе иконы - предполагаемая из Казанского придела и подписанная - оказались связанными самым непредсказуемым образом. Упомянутый выше Е.И. Силин, обследовавший новгородские и псковские храмы в 1925 г., записал в пре-

дисловии к путеводителю: «Наиболее интересным примером для сопоставления художественных школ псковской и новгородской могут служить... для XVI века - «Князя Владимир, Борис и Глеб с житием» в ц. Богоматери Казанской в Пскове (аналог в ГИМ)<sup>22</sup> и в Новгороде - «Владимир, Борис и Глеб с житием» 1545 года из ц. Бориса и Глеба».<sup>23</sup> Далее он приводит летопись на иконе: «В лето 7053 [1545] написана бысть сия икона при благоверном и великом князе Иване Васильевиче при архиепископе Феодосии повелением раба Божия Никифора, а возобновлена в лето от Рождества Христова 1839 года».

Нет никаких сомнений, что речь идёт о нашей иконе, имеющей идентичную надпись. Архимандрит Макарий<sup>24</sup> и М. Толстой,<sup>25</sup> кроме этой же надписи, указывают место нахождения церкви, где была икона - на «Торговой стороне», т.е. известная древняя ц. Бориса и Глеба «в Плотниках». Судя по всему, специалистам на сегодняшний день остаётся неизвестным местонахождение этой иконы. В фундаментальной монографии (в каталоге) Э.С. Смирновой лишь отмечено, что в 1545 г. после перестройки древнего храма Бориса и Глеба «в Плотниках» была исполнена храмовая икона с клеймами жития и имелась ктиторская надпись.<sup>26</sup>

Очевидно, икона происходит из обновлённой в 1545 г. ц. Бориса и Глеба «в Плотниках на Торговой стороне», где являлась храмовой. Она не сохранила чеканную серебряную ризу, о которой сообщают и Макарий, и Толстой, и Силин, причём первый описатель подметил ошибку, вкрадшуюся в надпись на ризе: вместо Феодосия, архиепископа Новгородского в 1542-1551 гг. чеканено имя Феогноста, бывшего архиепископом Новгородским в 1883-1900 гг., т.е. времени построения ризы.

Остаётся открытым вопрос о вкладчике Никифоре. Здесь дело обстоит сложнее, так как возможных вкладчиков с именем Никифор, живших в указанное время, по меньшей мере, три. Архимандрит Макарий объединяет двух Никифоров наименованием «вкладчик»<sup>27</sup> - в связи с нашей иконой и

Никифора Ефимовича, вложившего в 1532 г. деревянный резной крест в ц. Спасо-Преображенскую на той же «Торговой стороне».<sup>28</sup> Кроме того, встречаем Никифора Грабленного, диакона-иконописца, написавшего храмовую икону св. Троицы в Клопский монастырь в 1558 г.<sup>29</sup> и Никифора - игумена Вяжицкого монастыря, повелением которого «зделан бысть крест в дом святого Николы» в 1553 г.<sup>30</sup> Но поскольку художник-диакон Никифор Грабленный подписывает работы, именуя себя «иконником» (была известна ещё одна его подписанная икона в Троице-Сергиевой Лавре), а игумен Никифор по традиции обязательно упоминает свой сан, то остаётся предположить, что наша икона и деревянный резной крест 1532 г. (типа «Людогощенского») были созданы «повелением раба Божия Никифора Ефимовича», по-видимому достаточно именитого, богатого новгородца, жившего на «Торговой стороне». Следовательно, опять икона не имеет отношения к псковской истории и, конечно, относится к разряду выдающихся, но новгородских памятников перв. пол. XVI в.<sup>31</sup>

Какова причина, приведшая икону в Псковский музей? Наверное, здесь прослеживается судьба многих русских памятников культуры, в том числе псковских и новгородских, подвергшихся вывозу в годы Отечественной войны. Известно, что в фондах Псковского музея есть новгородские иконы, часть из них имеет оккупационные пометки - шифры и довоенные новгородские номера, другие же безымянны. В процессе возврата икон в родные края было много неразберихи и путаницы. В результате иконы терялись: так около десяти псковских икон попало в 1948 г. в Государственный исторический музей, где находятся и поныне. Есть наши иконы и в Новгороде. А в экспозиции Псковского музея находится интересная икона «Отечество с избранными святыми», которые, без сомнения, связываются с двумя небесными патронами Бориса Годунова, а также покровителями его жены Марии и дочери Ксении. Среди предстоящих нет небесного заступника сына Годунова Федора, отсюда точ-

ная датировка образа: 1581-1589 гг. Икона была вложена в конце XVI - начала XVII вв. в числе царских вкладов в Новгородский Софийский собор и до конца XIX в. упоминается в описях.<sup>32</sup> В войну она исчезла и появилась в Псковском музее в 50-х гг. без новгородских опознавательных знаков, но с надписью «ЦРФ» - Центральный резервный фонд (?).

Разумеется, не всегда иконы из Новгорода попадали в Псков в экстремальных ситуациях. Икона «Богоматерь Знамение»<sup>33</sup> была создана в 1699 г. известным костромским живописцем Иваном Бахматовым (Бахмататовым), работавшим в Новгороде в конце XVII – начале XVIII вв. В 1702 г. с артелью из 30 иконописцев-костромичей он участвовал в росписи Знаменского собора в Новгороде, а в 1704 г. написал икону Иоанна Богослова в Вяжицкий Новгородский монастырь.<sup>34</sup>

Знаменский собор был сооружен в конце XVII в. на месте старого, тоже Знаменского (1354 г.), и в нём хранилась знаменитая храмовая двусторонняя выносная икона Богоматери «Знамение» (Новгородский музей). С нею связана легенда, по которой икона в 1170 г. при осаде города войсками Андрея Боголюбского и других русских князей помогла новгородцам одержать победу. Сильно утраченная лицевая сторона древней иконы была записана в 1528 г. при архиепископе новгородском Макарии (будущем митрополите, высокоучёном богослове и художнике), и уже эта несколько изменённая иконография послужила образцом для многочисленных копий с неё. Средник иконы занимает изображение Богоматери «Знамение», на полях - фигуры святых: вверху - Георгий и Иаков Перский, внизу - Пётр и Онуфрий Афонские. Святые считаются соименными заказчикам иконы и на протяжении XVI-XVIII вв. их подбор изменялся по мере надобности, сохраняя древнюю («в меру и подобие») иконографическую схему. Псковская икона имеет утраты именно на полях, где сохранились две фигуры - Онуфрия и Иакова (?). Восстановить утраченные фрагменты позволила идентификация иконы и оклада с неё, хранящегоо-

ся в фондах музея.<sup>35</sup> Великолепный оклад был выполнен в начале XVIII в., видимо, вскоре после написания иконы и представляет собою серебряную с позолотой чеканенную высоким рельефом ризу с орнаментом розеток, вьющихся трав, стилизованных цветов и «жемчужника» - имитации драгоценных камней. В центре нижнего поля на раме резная надпись: «Истинное изображение чудотворныя иконы Знамения Пресвятыя Девы Богородицы иже есть в Великом Новаграде». На боковых полях чеканены фигуры святых, которые помогли уточнить их иконописное изображение: Георгий, Иаков Перский (Персидский), Онуфрий Великий (Афонский) и Макарий Египетский.

Фрескисту и иконописцу Бахматову заказал копию древнейшей чудотворной иконы «Знамение» новгородский митрополит Иов (1697-1720) и пожаловал её псковичам.

Чем был знаменателен 1699 год? В этом году был хиротонисан во Псков митрополит Иосиф, и при нём, наконец, окончена и освящена четвёртая по счёту постройка Троицкого собора, которую с 1691 г. вёл митрополит, умерший в 1698 г. Он был погребен в конце июня «под спудом», в «Доме Святыя Троицы», в своем детище, именно новгородским иерархом Иовом.

Можно предположить, что поводом для принесения во Псков копии новгородской святыни послужило торжественное важное событие - освящение псковского палладиума, а для Иова - ещё и почтение памяти основного последнего строителя собора. Обо всём вышесказанном поведала надпись на обороте иконы скорописью XVII в.: «7207 [1699] года повелением Великого Господина Преосвященного Иова митрополита Великого Новаграда и Великих Лук псковичам посадским православным христианом. Писал многогрешный Иоанн Яковлев сын Бахматов». Так традиционные строки вкладной надписи наполняются дыханием времени.

Давно ждёт раскрытия подписная икона XVII ст. «Димитрий Солунский в житии»<sup>36</sup> из Торопца. Надпись на её нижнем

поле гласит: «ЗРОД [1666] году построил сию икону по обещанию в Торопце в церковь Благовещения пресвятыя Богородицы да Димитрию Селунскому на посаде в старом остроге Алексей Сергеев сын Аксенов по своим родителям. Труды многогрешного изографа Григория Туфанова».<sup>37</sup>

В Новгороде в ц. Спаса на Ильине в 1903 г. был отмечен образ Благовещения с подписью: «7206 [1698] образ сий писали диакон Григорий и Лаврентий Григорьевы дети Туфиновы торопченя». Ещё одну надпись на иконе Спасителя приводит А.И. Успенский: «Лета 7200 (1692) году написал сий образ иконописец Лаврентий Григорьев сын Туфанов торопченин».<sup>38</sup>

Иконописцы Туфановы (Туфиновы, Туфоновы) происходят из именитой торопецкой купеческой семьи. История города немислима без представителей этого рода. Так, богатейший купец Фёдор Туфанов был привлечён по оговору к розыску за участие в стрелецком бунте в 1689 г.; от пытки его освободил Пётр I.<sup>39</sup> У Гаврилы Туфанова, который был бургомистром, царь останавливался в свой проезд через Торопец в 1706 г.<sup>40</sup> Гаврила, Фёдор, Василий, Яков Туфановы в конце XVII-XVIII вв. вели обширную торговлю с немцами, голландцами, англичанами и китайцами,<sup>41</sup> известны своей храмоздательской деятельностью. Особенно был знаменит Яков Васильев Туфанов, соорудивший в 1766 г. «наилучшую и огромнейшую, со вкусом и великолепием» Покрово-Никольскую церковь.<sup>42</sup> В 1762 г. он упоминается как давший бархат на построение Евангелия в Троицкую церковь.<sup>43</sup> Туфановы Стефан и Анна участвовали в строительстве Корсунско-Богородицкого собора в 1791 г.,<sup>44</sup> а в нач. XIX в. Алексей Туфанов дал деньги на переливку колокола в этот же храм.<sup>45</sup>

Сын иконописца, диакона Григория, пошел по стопам отца. В Ильинской торопецкой церкви в 1906 г. числилась икона его работы: «1750 года писал сей образ диакон Пётр Григорьев сын Туфанов».<sup>46</sup>

Не менее известен был и вкладчик нашей иконы Алексей Аксенов, тоже из древнейшего купеческого рода. Один его пред-

ставитель, Григорий Афанасьевич, после пожара 1742 г. отстроил заново каменную церковь Благовещения (которая была освящена в 1760 г.)<sup>47</sup> вместо древней деревянной, где существовал придел во имя Димитрия Солунского, куда и была в 1666 г. вложена его сородичем храмовая икона «Димитрий Солунский в житии».

В богатом Торопце ключом была художественная жизнь. В конце XVII – начале XVIII вв. в «Небином» монастыре работал архимандрит Дионисий «со товарищи».<sup>48</sup> В 1694 г. в Москве пишет большую икону «Царь царем» «зограф Георгий Торопченин»,<sup>49</sup> ученик Зиновьева Георгия сына Терентьева - ближайшего помощника самого Симона Ушакова. В середине XVIII в. огромное количество икон было написано в разные церкви и монастыри Торопца Гавриилом Дерябиным.<sup>50</sup>

Реставрация нашей иконы ввела бы в круг известных торопецких иконников ещё одно славное имя. Это тем более значительно, что сегодня остаётся не совсем ясным феномен так называемого «торопецкого портрета».

К XIX в. Торопец породил плеяду художников, создавших особый удивительный мир купеческого портрета, истоки живописно-пластического стиля которого нужно искать в иконописной традиции. Наверное, не случайно в конце XVIII в., когда торговое развитие города стало падать, в нём ещё было 16 каменных церквей<sup>51</sup> и 15 живописцев. Одни и те же художники писали и иконы, и портреты, как, например, выходец из Вязьмы, торопецкий живописец мещанин Абрам Клюквин, о котором известно, что он писал иконы,<sup>52</sup> а мы знакомы с его замечательными портретами (в Пскове и Москве).

Обширная надпись на иконе «Троица и избранные святые»<sup>53</sup> обращает нас к драматическим событиям в Пскове: «смертоносной язве» в 1592 г. и «великому пожару» 1690 г., а «писал сию икону живописец Федот Матфеев»<sup>54</sup> в 1691 г. в Троицкий собор, откуда она попала в Никольскую Любятковскую церковь. Теперь же икона находится в экспозиции музея и, увы, опять под

записью - «поновлённая» в 1874 г. псковским живописцем А. Новиковым. Значение надписи на этой иконе трудно переоценить. Она даёт редкий материал для истории освящения псковских храмов в связи с фактами реальных событий и вводит в научный оборот имя значительного псковского иконописца XVII ст.<sup>55</sup> Как оконце в вечность, светится на ней маленький реставрированный фрагмент, позволяющий оценить общерусский характер псковской живописи и её достоинства на рубеже нового времени.

Конечно, полноценное исследование памятников иконописи невозможно без изучения живописной сущности самого образа. Но всё же изобразительную «немоту» иконы можно частично восполнить через «летописные» строки на её полях.

В средневековом искусстве наименование иконы носило сакральный смысл. Перефразируя крылатую фразу о Павла Флоренского «Имя иконы - душа её», с полным правом можно сказать: «подпись на иконе - её жизнь и судьба».

### Примечания

1. ПГОИАХМЗ, № 1723. К такому выводу пришла *О.А. Васильева* в статье «Подписная икона XVII в. «Антоний Римлянин» из собрания Псковского музея-заповедника» (Памятники культуры: Новые открытия. 1994 г. М., 1996. С.203-210).
2. *Грацилевский В.Д.* Описание музея Псковского церковно-археологического комитета. Псков, 1914. С.21, рис. 10.
3. *Родникова И.С.* Материалы к сообщению «Подписные иконы в Псковском музее» (ПГОИАХМЗ, древлехранилище ф. музея, № 620(1)).
4. ПГОИАХМЗ, древлехранилище, ф. Николо-Любятовского монастыря, Синодик 1680-1681 гг., № 98, л. 78.
5. *Голубинский Е.* История русской церкви. Т.1 (вт.пол.). М., 1904. С.590-592.
6. Ряд изображений на иконах (ГТГ, № 369; ГРМ, № ДРЖ-709; № ДРЖ-689; № ДРЖ-1704 и др.), лицевом шитье (надгробные покровы в Новгородском музее) и деревянные рельефы (резная фигура в ГРМ, № Д-497).
7. Каталог книг кирилловской печати XVI-XVII веков Псковского музея-заповедника / Сост. Н.П. Осипова. Псков, 1985. С.13, № 10 (№ 650).
8. *Макарий, архимандрит.* Археологическое описание церковных древностей в Новгороде и его окрестностях. Ч. 2. М., 1860. С.198., прим.
9. Там же. С.87.
10. ПСРЛ. Т. III. С.231.
11. Приходо-расходная книга Псково-Печерского монастыря. 1684-1692 (ПГОИАХМЗ, ф.593, № 495/49, л. 10, 13 об.).
12. ПГОИАХМЗ, инв. № 1713, № 5950.
13. *Антонова В.И.* Древнерусское искусство в собрании Павла Корина. М., 1966. Табл. 17. В лицевом шитье встречается раньше - на пелене сер. XV в. «Богоматерь Одигитрия» в музеях Кремля (*Н.А. Маясова.* Памятники шитья Московской великокняжеской светлицы XV века // ГММК. Материалы и исследования. III. М., 1980. С.56-57, табл. 3).
14. ПГОИАХМЗ, инв. № 1722. Икона относится к архаическому направлению в иконописи, поэтому трудно поддается датировке (диапазон в разных работах за последние 30 лет от XIV до XVI вв.). Стилистически резко отличается от псковских произведений XIV-XV вв., составляющих относительно цельную картину местного искусства. В современной науке принята датировка XVI в. (его серединой). См.: *Родникова И.С.* Каталог//«Псковская икона XIII-XVI веков». Л., 1990. С.315, № 141.
15. В различных материалах, посвященных описанию Троицкого собора, иконы «Владимир, Борис и Глеб с житием» обнаружить не удалось.
16. *Грищенко А.* Вопросы живописи. Русская икона как искусство живописи. М., 1917. С.84, 86.
17. *Окулич-Казарин Н.Ф.* Спутник по древнему Пскову. Псков, 1911, С.175.
18. *Силин Е.И.* и др. Краткий путеводитель по древнерусской станковой живописи и шитью Новгорода и Пскова. [Сост. в 1925 г.] (ОРГТГ, ф.68, д. 341, с. 65).
19. *Анисимов А.И.* Докладная записка заведующему Псковским губмузеем. [Сост. в 1926 г.] (ОРГТГ, ф.67, д. 477, л. 38).
20. *Щукин В.Д.* Петропавловский собор. Псков, 1883, С.22.

21. Описание произведений древнерусской живописи, хранящейся в музеях РСФСР / Сост. С. Ямщиков. М., 1970. № 339.
22. Сейчас в ГТГ. См.: Антонова В.И., Мнева Н.Е. Каталог древнерусской живописи. М., 1963. Т. II. С.60-61, № 410, илл. 17. Икона, судя по замечанию Е.И. Силина, идентична образу из Казанской церкви (ныне в Псковском музее?) и даёт вполне адекватное представление о его особенностях.
23. Силин Е.И. Указ. соч. С.6-7.
24. Макарий. Указ. соч. С.81-82.
25. Толстой М. Святые и древности Великого Новгорода. М., 1862. С.137.
26. Смирнова Э.С. Живопись Великого Новгорода. Середина XIII - начало XV века. Центры художественной культуры средневековой Руси. М., 1976, С.219, прим. 1.
27. Макарий. Указ. соч. Указатель собственных имен и лиц. С. XVI.
28. Макарий. Указ. соч. С.130.
29. Там же. С.21, 82.
30. Там же. С.175. Этот замечательный крест, образец искусного новгородского сереброремля сер. XVI в., находится сейчас в Благовещенском соборе Московского Кремля. (Л.А. Маясова. Декоративно-прикладное искусство. // Благовещенский собор Московского кремля. М., 1990. С.86, илл. 235.)
31. Неудачная попытка найти псковские истоки памятника сделана О.А. Васильевой (Иконы с изображением святых русских князей Владимира, Бориса, Глеба и Всеволода из собрания Псковского музея-заповедника // Земля Псковская, древняя и современная: Тезисы докладов к научно-практическим конференциям 1998-1999 гг., С.45-47.
32. Опубликовано: Родникова И.С. Псковская икона XIII-XVI вв., Л. 1990, № 149, С.317; Гордиенко Э.А. Большой иконостас Софийского собора (по письменным источникам) // Новгородский исторический сборник. 2 (12). Л., 1984. С.220, 226, 228.
33. ПГОИАХМЗ, № 1584 (под записью).
34. Биобиблиографический словарь. Т. I. М., 1970, С.309; Макарий. Указ. соч. Ч. I. С.241; Ч. II. С.26.
35. ПГОИАХМЗ, № 598/498. Согласно Инвентарной книге драгметаллов 1937 г. (№ 489), хранящейся в фондах учёта Псковского музея, оклад поступил в 1931 г. из Торопца, где, видимо, была к этому времени и икона, с которой оклад был снят. Когда и как она попала в Торопец, неизвестно.
36. ПГОИАХМЗ, № 2827 (под записью).
37. Надпись приводится по тексту в кн.: Каталог выставки XVI Всероссийского археологического съезда 1914 года во Пскове, отменённого по случаю войны. Псков, 1915. С.56, 57, № 47. По другому источнику дата прочитана как 1671 г. (Щукин В.Д. Церкви города Торопца Псковской епархии. Псков, 1906. С.30).
38. Ровинский Д.А. Обзорение русского иконописания до конца XVII века. Пг., 1903. С.196; Макарий. Указ. соч. С.25.; Успенский А.И. Царские иконописцы и живописцы XVII века // Записки Московского археологического института. Т.II. М., 1910, с. 270.
39. Семевский М.И. Торопец - уездный город Псковской губернии. 1016-1864. СПб., 1864. С.28.
40. Там же. С.29.
41. Там же. С.28.
42. Щукин В.Д. Указ. соч. С.14.
43. Щукин В.Д. Троицкий мужской монастырь в г. Торопце Псковской епархии // Псковские епархиальные ведомости, 1897, XVII. С.293.
44. Щукин В.Д. Корсунско-Богородицкий собор в г. Торопце Псковской епархии. СПб., 1894. С.5.
45. Там же. С.26.
46. Щукин В.Д. Церкви г. Торопца... С.13.
47. Там же. С.11-12.
48. Щукин В.Д. Троицкий мужской монастырь... С.278.
49. Антонова В.И., Мнева Н.Е. Указ. соч. С.381-383.
50. Щукин В.Д. Церкви г. Торопца... С.15; Он же. Троицкий мужской монастырь... С.278.
51. Семевский М.И. Указ. соч. С.17.
52. Щукин В.Д. Корсунско-Богородицкий собор... С.114.
53. ПГОИАХМЗ, № 1689.
54. Род иконописца Федота записан в Синодик Мирожского монастыря, 1699 г. (ПГОИАХМЗ. Древлехранилище, ф. Мирожского монастыря, № 221, л. 122 об.).
55. Исследование на эту тему готовится автором к публикации.

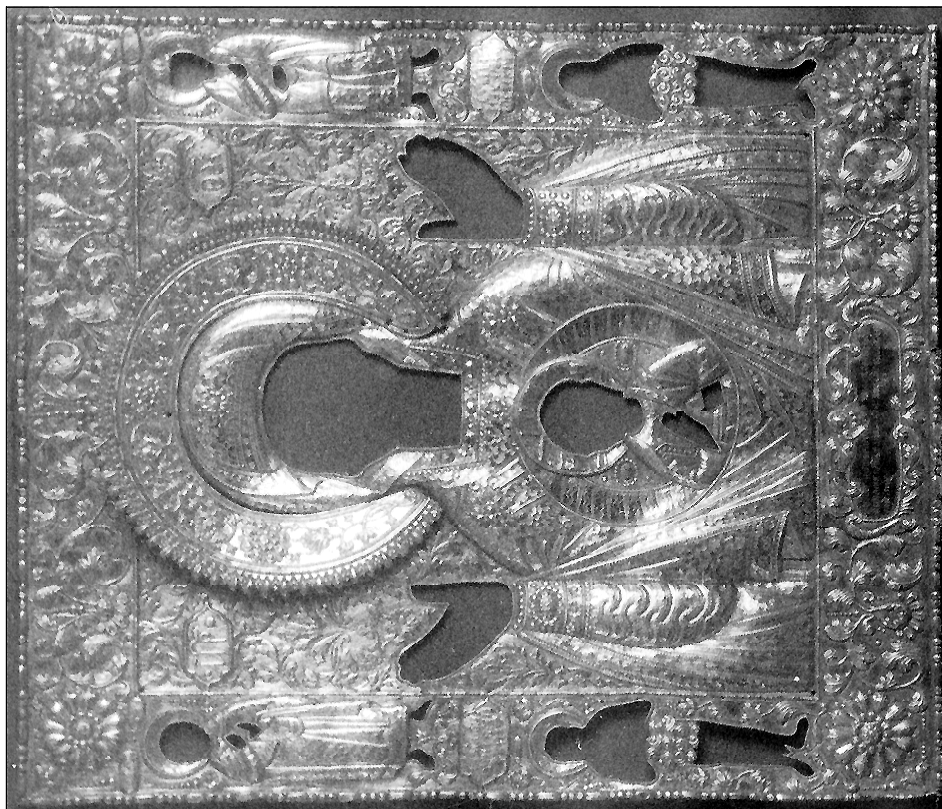




Богоматерь «Знамение».  
Копия чудотворной иконы конца  
XVIII в. (частная коллекция, Париж.)



Семён Никитин.  
«Св. Антоний Римлянин».  
1680 г. Новгород.



Оклад иконы «Богоматерь Знамение». Начало XVIII века. (Пековский музей).



Свв. Владимир, Борис и Глеб с житием. Первая половина XVI века. Москва. (ЛТГ, ранее в ГИМ).